

# DE BAECQUE

PARIS - LYON - MARSEILLE



PARIS - VENDREDI 22 NOVEMBRE 2024



En 1<sup>re</sup> de couverture, détail du lot 126 / En 2<sup>e</sup> de couverture, détail du lot 236  
En 3<sup>e</sup> de couverture, détail du lot 205 / En 4<sup>e</sup> de couverture, lot 133





# DE BAECQUE

PARIS - LYON - MARSEILLE

VENDREDI 22 NOVEMBRE 2024 – 14H  
HÔTEL DROUOT – SALLE 1  
9 RUE DROUOT 75009 PARIS

Archéologie  
Tableaux anciens  
Mobilier et Objets d'art

Étienne de BAECQUE - Géraldine d'OUINCE - Jean-Marie SARRAU - Vincent de MUIZON  
Commissaires-Priseurs

**Exposition publique à Drouot**  
Jeudi 21 novembre de 11 h à 20h  
Vendredi 22 novembre de 11 h à 12h



## RESPONSABLE DE LA VENTE

Valentin CHANUDET PRUDHOMME

vcp@debaecque.fr

## Renseignements

+33 (0)1 58 40 82 92

paris@debaecque.fr

## Pendant les expositions à Drouot

+33 (0)1 48 00 20 01

Toutes les photographies sont consultables  
en ligne sur [debaecque.fr](http://debaecque.fr)

## Enchères en live

Drouot Digital

## EXPERTS / SPÉCIALISTES

### Archéologie

Daniel LEBEURRIER (DL)

+33 (0)1 42 61 37 66

### Dessins anciens

Cabinet de BAYSER (DB)

+33 (0)1 47 03 49 87

### Estampes

Sylvie COLLIGNON (SC)

+33 (0)1 42 96 12 17

### Tableaux anciens

Cabinet Eric TURQUIN (ET)

+33 (0)1 47 03 48 78

### Tableaux XIX<sup>e</sup> et modernes

Hugues VUILLEFROY de SILLY (HVS)

+33(0)1 58 40 82 92

### Sculpture

Alexandre LACROIX

et Élodie JEANNEST de GYVES (AL-EJ)

+33 (0)1 83 97 02 06

### Mobilier et objets d'art

Jacques BACOT

et Hughes de LENCQUESAING (JB-HL)

+33 (0)1 46 33 54 10

### Céramique

Aline JOSSERAND (AJ)

+33 (0)6 10 76 48 84

### Bijoux

Cécile SIMON (CS)

+33 (0)6 83 42 07 46

### Glyptique

Emmanuel SOUBIELLE (ES)

+33 (0)6 77 28 60 74

### Arts d'Asie

Léonore de Magnée (LM)

+33 (0)6 73 53 26 25

### Tapis

Alexandre CHEVALIER (AC)

+33 (0)6 76 49 16 83

### Art Nouveau – Art Déco

Amélie MARCILHAC (AM)

+33 (0)1 42 49 74 46

# ARCHÉOLOGIE

1

## Biface.

Quartzite.

Afrique subsaharienne, acheuléen.

H. 28 cm DL

300 / 400 €

### Provenance :

Ancienne collection Guy Meyer, collectée entre 1980 et 2000.

2

## Biface.

Quartzite.

Afrique subsaharienne, acheuléen.

H. 20 cm DL

300 / 400 €

### Provenance :

Ancienne collection Guy Meyer, collectée entre 1980 et 2000.

3

## Biface.

Quartzite.

Afrique subsaharienne, acheuléen.

H. 24 cm DL

300 / 400 €

### Provenance :

Ancienne collection Guy Meyer, collectée entre 1980 et 2000.

4

## Biface.

Quartzite.

Afrique subsaharienne, acheuléen.

H. 29 cm DL

300 / 400 €

### Provenance :

Ancienne collection Guy Meyer, collectée entre 1980 et 2000.

5

**Lot** comprenant deux bifaces, une lame et un rabot.

Silex et grès.

France, acheuléen pour les bifaces et Néolithique.

L. de 10,5 à 15 cm DL

300 / 400 €

6

**Lot de trois haches** polies, dont une à talon piqueté.

Silex gris et pierre verdâtre.

France, Néolithique.

L. 17 cm - 14,5 cm - 13,5 cm DL

Petits éclats.

500 / 700 €

7

**Lot** comprenant deux haches taillées, deux tranchets dont un partiellement poli et un grattoir circulaire.

Silex gris.

France, Néolithique.

L. de 4,5 à 15,5 cm DL

Petits éclats.

150 / 200 €

### Provenance :

Collection Roger Godchaux, sculpteur (1878-1958).

8

**Hache** polie.

Silex gris.

France, Néolithique.

L. 16,5 cm DL

Tranchant repris dans l'Antiquité et éclats au talon. 300 / 400 €

### Provenance :

Collection Roger Godchaux, sculpteur (1878-1958).

9

**Hache** herminette polie.

Pierre noire.

Europe, Néolithique.

L. 11,7 cm DL

Petits éclats au tranchant.

150 / 200 €

### Provenance :

Collection Roger Godchaux, sculpteur (1878-1958)

10

**Lot de quatre haches** polies.

Silex gris.

France, Néolithique.

L. de 10 à 17 cm DL

Éclats.

300 / 400 €

### Provenance :

Collection Roger Godchaux, sculpteur (1878-1958).

11

**Lot de trois haches** taillées

Silex gris.

Normandie ou région parisienne, Néolithique.

L. 18 cm - 17,5 cm - 21,5 cm DL

400 / 500 €

12

**Ensemble d'andouillers**, fabricat d'outillage dont certains emmanchements de haches.

Bois de cervidé.

France ou Suisse, Néolithique. DL

200 / 300 €

13

**Lot** comprenant trois pointes de flèches à ailettes, deux pendeloques constituées de coquillages fossiles, une lame en silex, de petits grattoirs, des poinçons et des polissoirs en andouillers de cerf.

France ou Suisse, lac du Bourget, Néolithique.

L. 18,5 cm (pour la pièce la plus longue) DL

200 / 300 €

### Provenance :

Collection Chapper.

14

**Important andouiller** de cervidé percé servant de marteau (?) Suisse (?), Hoosseadorf see, Néolithique.

H. 14 cm

100 / 200 €

**15**

**Important lot** comprenant douze fusaiöles en terre cuite grise, des tessons en céramique grise, des fabricats en bois de cerf et une molette en pierre noire.

France et Suisse, lac du Bourget, Néolithique.

L. 25 cm (pour le plus long) 400 / 500 €

**16**

**Lot** comprenant quatre haches polies et trois andouillers de cervidés servant d'armature de hache.

France et Suisse, Néolithique.

Étiquette indiquant « Lac du Bourget ».

H. 10,5 cm (pour la pièce la plus grande) 300 / 500 €

**Provenance :**

Collection Chapper

**17**

**Lot de cinq rouelles prémonétaires** dont trois annulaires crantées et une en forme de roue à huit rayons.

Étain.

D. de 2 à 3 cm DL

Petits manques à l'une d'elle. 100 / 200 €

**18**

**Lot** de haches taillées, fragments de meule, percuteurs, haches polies, grattoirs, un perçoir, des lames.

Silex et grès.

France, Néolithique campinien. DL 150 / 200 €

**19**

**Lot** comprenant un fragment de meule, un pic, des grattoirs, des percuteurs, un nucleus.

Silex et grès.

France, Néolithique campinien. DL 150 / 200 €

**20**

**Lot** de haches polies, percuteurs, fragments de meule, grattoirs sur lame.

Silex et grès.

France, Néolithique campinien. DL 150 / 200 €

**21**

**Lot** comprenant des fragments de meule, des tranchets, des rabots, deux percuteurs, des éclats de taille, des grattoirs, des fragments de hache taillée, des fragments de haches polies et deux petits pics.

Silex et grès.

France, Néolithique campinien. DL 150 / 200 €

**22**

**Lot** comprenant une hache polie et un emmanchement en bois de cervidé.

Pierre noire et bois de cervidé légèrement félé.

Étiquette ancienne illisible.

France ou Suisse, Néolithique finale. 200 / 300 €

**23**

**Oenoché** à panse globulaire et col en gouttière verticale, deux petites pastilles sont placées sur l'épaule.

Terre cuite dite « back polish ».

Anatolie, région de Yortan, âge du bronze ancien.

H. 25,5 cm DL 300 / 500 €

**Provenance :**

Collection familiale depuis les années 1990 (information orale).

**24**

**Hache** à talon à lame en éventail.

Bronze à patine métallique et verte.

France, type de Tréhou ?, âge du bronze récent.

L. 15 cm

Petit éclat au tranchant. 100 / 150 €

**25**

**Lot de deux haches** à talon dont une à lame triangulaire et nervure médiane et une à lame rectangulaire et anneau latéral.

Bronze à patine verte croûteuse.

France, âge du bronze récent.

L. 15,5 et 15,3 cm 150 / 200 €

**26**

**Pointe de lance** à douille à lame foliacée et épaisse nervure.

Bronze à patine vert sombre lisse.

France ?, âge du bronze récent.

L. 24 cm DL 200 / 300 €

**27**

**Pointe de flèche** à ailettes et pédoncule.

Bronze.

France, âge du bronze récent.

L. 6 cm

Pédoncule tordu. 50 / 100 €

**28**

**Fine hache** à talon.

Bronze à patine verte croûteuse.

France, âge du bronze récent.

L. 14 cm

et une **hache** à talon et lame triangulaire.

Bronze à patine verte croûteuse.

France, âge du bronze récent.

L. 16,4 cm 150 / 200 €

**29**

**Rare hache miniature** à talon et lame en éventail.

Étain à patine marron.

France, âge du bronze récent I.

L. 6,5 cm 100 / 150 €

**30**

**Hache** à rebord et lame en éventail du type de ?

Bronze à patine verte.

France, âge du bronze moyen.

L. 15,2 cm 100 / 120 €

**31**

**Lot de deux haches** à talon dont une à nervure médiane sur la lame.

Bronze à patine verte légèrement croûteuse.

France, âge du bronze final.

L. 16,2 et 16,3 cm DL

150 / 200 €

**32**

**Lot de deux haches** à douille et anneau latéral.

Bronze à patine verte lisse.

France, âge du bronze final.

H. 7,5 et 8,2 cm DL

100 / 200 €

**33**

**Dépôt de fondeur** comprenant des fragments de faucilles et d'épées, des fragments d'épingles à têtes discoïdes, un anneau, un bracelet, un fragment de fibule naviforme, une aiguille à chas et une petite épingle à tête globulaire.

Bronze, âge du bronze final.

50 / 100 €

**34**

**Épée** de type Atlantique à lame à nervure médiane moulurée et poignée ajourée de longues bandes.

Bronze à patine verte.

France, âge du bronze final.

L. 69,7 cm DL

Choc à la lame.

2 500 / 3 000 €

**35**

**Lot de trois haches** à talon dont une inachevée.

Bronze à patine verte croûteuse.

France, âge du bronze final

L. 15,5 cm - 15,5 cm - 17,7 cm DL

250 / 300 €

**36**

**Shaouabti** portant la perruque tripartite gravé d'une colonne ventrale au nom de la chanteuse de Hathor « IRYT-IRET ».

Calcaire.

Égypte, Nouvel Empire, XVIII<sup>e</sup> ou XIX<sup>e</sup> dynastie.

H. 23 cm DL

Usures.

3 000 / 4 000 €

**Provenance :**

Collection du docteur D. depuis les années 1970 (information orale).







37

**37**

**Oushebtî** contremaître portant le costume des vivants et un bandeau enserrant sa perruque tripartite peinte en noire. Un flagellum est peint le long de son pagne. Une colonne d'inscription au dos.

Faïence bleu turquoise.

Égypte, troisième période intermédiaire, XXI<sup>e</sup> ou XXII<sup>e</sup> dynastie.

H. 10,5 cm DL

Petits éclats aux coudes.

3 000 / 4 000 €

**Provenance :**

Collection du docteur D. depuis les années 1970 (information orale).

**38**

**Statuette** représentant Bastet sous forme d'un chat, elle repose sur une fine base, un scarabée gravé sur le sommet du front et une bélière de suspension trifide est placée au niveau de la nuque.

Bronze à patine marron lisse.

Égypte, Basse Époque.

H. 12,5 cm DL

Nettoyé, éclat au niveau de la bouche et usure.

4 000 / 5 000 €

**Provenance :**

Collection du docteur D. depuis les années 1970 (information orale).

**39**

**Lot** d'un oushebtî et shouabtî anypigraphes.

Faïence verdâtre et bois.

Égypte, Nouvel Empire et Basse Époque.

H. 15,5 et 9,5 cm DL

200 / 300 €

**40**

**Grande statuette** d'Osiris momiforme finement sculptée tenant le sceptre et le flagellum. Yeux autrefois incrustés et barbe et plumes de la coiffe retenus par des tenons (aujourd'hui disparus).

Bois de cèdre (?)

Égypte, Basse Époque.

H. 42 cm DL

3 000 / 4 000 €

**Provenance :**

Collection du docteur D. depuis les années 1970 (information orale).

**41**

**Figurine** d'Apis marchant, sous la forme de taureau, coiffé d'un disque solaire

Bronze à patine légèrement croûteuse.

Égypte, Basse Époque.

H. 5 cm DL

200 / 300 €

**42**

**Statuette** d'Horus sous la forme d'un faucon, coiffé du Pschent, le plumage finement ciselé.

Bronze à patine marron lisse.

Égypte, Basse Époque.

H. 10 cm DL

1 500 / 2 000 €

**Provenance :**

Collection du docteur D. depuis les années 1970 (information orale).

**43**

**Grande amulette** représentant une colonnette papyriforme.

Faïence verte.

Égypte, Basse Époque.

H. 7,3 cm DL

200 / 300 €



38





42



45



44

**44**

**Statuette** de femme debout représentant la déesse Neith, coiffée de la couronne rouge posée sur une perruque tripartite.  
Bronze à patine verte et marron.  
Égypte, Basse Époque ou période ptolémaïque.  
H. 15 cm DL  
Bras et pieds manquants.

1 000 / 1 500 €

**Provenance :**

- Étiquette ancienne, vente aux enchères du 27 novembre 1982 au n°135.
- Collection du docteur D. depuis les années 1970 (information orale).

**45**

**Tête** de jeune pharaon coiffé du némès.  
Marbre.  
Égypte, époque ptolémaïque ou romaine.  
H. 5,8 cm DL  
Usures, petits chocs, percement sommital ancien.

1 000 / 1 200 €

**46**

**Hache** à gorge ovalaire.  
Granodiorite verdâtre.  
Caraïbes, culture Taïno.  
L. 17 cm DL  
Éclats au talon et au tranchant.

200 / 300 €

**Provenance :**

Collection Roger Godchaux, sculpteur (1878-1958).

**47**

**Hache** à douille.  
Alliage cuivreux à patine croûteuse.  
Thaïlande, culture de Ban Chiang, 1200-200 av. J.-C.  
L. 12,7 cm DL

50 / 100 €



40



51

**48**

**Bracelet** fermé.

Pierre blanche.

Thaïlande, culture de Ban Chiang, 1200-200 av. J.-C.

D. max. 10,5 cm DL

Une fêlure.

200 / 300 €

**49**

**Lot de deux boucles** ouvertes servant à rassembler les cheveux. Coquillage.

Thaïlande, culture de Ban Chiang, 1200-200 av. J.-C.

D. 2,6 cm DL

100 / 200 €

**50**

**Lot** comprenant une hache herminette à collet, une pointe de lance foliacée à large nervure médiane, une épingle à vêtement à tête tronconique gravée de lignes et stries et un ornement d'harnachement circulaire à omphalos mouluré et triangles pictés. Bronze à patine marron lisse.

Iran du nord-ouest, âge du Fer I et II.

L. 13 cm - 30 cm - 22 cm - 6,5 cm DL

300 / 500 €

**Provenance :**

Collection familiale depuis les années 1990 (information orale).

**51**

**Mors à psalica** en forme de chevaux, de fines gravures géométriques placées sur l'épaule, les jambes et cous des chevaux.

Iran, Louristan, âge du fer III.

L. 11 cm - P. 20 cm DL

1 500 / 2 500 €

**Provenance :**

Collection du docteur D. depuis les années 1970 (information orale).

**52**

**Lot de bracelets et d'anneaux.** Douze pièces. Bronze.

France, de l'âge du fer à la période romaine.

D. de 3 à 8 cm DL

Un cassé en trois.

200 / 300 €

**53**

**Statuette** de cavalier assis en amazone, il est barbu et coiffé d'un collier conique.

Chypre, VII<sup>e</sup> siècle av. J.-C.

L. 14 cm DL

Queue manquante, jambe arrière recollée, restauration à la crinière.

1 000 / 1 200 €

**Provenance :**

Collection du docteur D. depuis les années 1970 (information orale).

**54**

**Statuette** de centaure, les bras levés.

Terre cuite beige, reste d'engobe blanc et pigment.

Grèce Béotie, VII<sup>e</sup>-VI<sup>e</sup> siècle av. J.-C.

H. 13,5 cm DL

Queue et jambe arrière droite recollées ou restaurées.

500 / 700 €

**Provenance :**

Collection du docteur D. depuis les années 1970 (information orale).

**55**

**Statuette** de cavalier, le corps du cheval orné de bandes parallèles. Terre cuite beige.

Grèce Boétie, milieu du VI<sup>e</sup> siècle av. J.-C.

H. 13,2 cm DL

Usures, queue manquante.

600 / 800 €

**Provenance :**

Collection du docteur D. depuis les années 1970 (information orale).

**56**

**Lot** comprenant une pyxide à décor de lignes rouges et noires et de rosettes pointées. Terre cuite beige.

Atelier corinthien ou italo-corinthien, fin du VII<sup>e</sup> siècle av. J.-C.

H. 6,2 cm

Usure et couvercle manquant.

Y est joint un **bracelet** en spirale en bronze à patine verte.

Probablement étrusque, V<sup>e</sup> siècle av. J.-C.

D. 10,5 cm DL

300 / 400 €







57

**57**

**Aryballe** en forme de chien couché, le pelage indiqué par piquetage.

Terre cuite beige.

Italo-corinthien (?), première moitié du VI<sup>e</sup> siècle av. J.-C.

L. 9,5 cm DL 1 500 / 2 000 €

**Provenance :**

Collection du docteur D. depuis les années 1970 (information orale).

**58**

**Amphorisque** sur piédouche tronconique. Il est orné de lignes encadrant des frises d'animaux passants (cygne, félin et chèvre) dans un champ de rosettes plus ou moins stylisées.

Terre cuite beige à vernis brun et ocre.

Grèce, atelier du corinthien moyen (vers 620 av. J.-C.).

H. 17,5 cm DL

Accidents et petits repeints. 300 / 400 €

**Provenance :**

Collection du docteur D. depuis les années 1970 (information orale).

**59**

**Importante aryballe** ornée d'une sirène les ailes déployées à gauche, l'épaule ornée de deux lignes et de languettes.

Terre cuite beige à vernis brun et ocre.

Grèce, atelier corinthien récent, fin du VII<sup>e</sup>, début du VI<sup>e</sup> siècle av. J.-C.

H. 13 cm DL

Usures. 300 / 400 €

**60**

**Skyphos** à figures noires décoré d'une frise de cômastes encadrés par des sphinx.

Terre cuite orange à vernis noir et rehauts blancs.

Grèce, Attique, vers 530 av. J.-C.

H. 13,3 cm DL

Accidents et importantes restaurations. 1 000 / 1 500 €



60



61

**61**

**Statuette** d'un cheval cabré, les passants d'harnachement peints en bleu.

Terre cuite beige à engobe blanc.

Grand Grèce, Atelier Kanossa, IV<sup>e</sup>-V<sup>e</sup> siècle av. J.-C.

H. 20 cm - L. 22 cm environ DL

Jambes restaurées. 1 000 / 2 000 €

**Provenance :**

Collection du docteur D. depuis les années 1970 (information orale).

**62**

**Grand lécythe** à vernis noir présentant sur l'épaule une frise de cinq palmettes et une frise de points alternés.

Terre cuite orange à vernis noir.

Grèce, Attique, milieu du V<sup>e</sup> siècle av. J.-C.

H. 31,5 cm DL

Usures et petits chocs, anse recollée, petits manques à la base de l'anse. 1 000 / 1 200 €

**Provenance :**

Provenance familiale depuis les années 1960 (information orale).



63



64

**63**

**Coupe** ornée des yeux de Dionysos encadrés par des palmettes et d'une tête de méduse grimaçante sur un tondo à l'intérieur de la coupe.

Terre cuite orange à vernis noir et rehaut blanc.

Grèce, atelier Attique vers 530 av. J.-C.

H. 9 cm - L. 28 cm DL

Restaurations et repeints.

2 000 / 3 000 €

**Provenance :**

Collection du docteur D. depuis les années 1970 (information orale).

**64**

**Importante coupe** à figure noire au bandeau décoré d'une course de chars encadrée par deux sphinx.

Terre cuite orange à vernis noir.

Grèce attique, vers Grèce atelier Attique, VI<sup>e</sup> siècle av. J.-C.

H. 16 cm - L. 37,5 cm DL

Usures, une anse restaurée, pied recollé.

3 000 / 4 000 €

**Provenance :**

Collection du docteur D. depuis les années 1970 (information orale).

**65**

**Statuette** de lion couché, la tête à droite.

Terre cuite ocre à engobe blanche.

Atelier grec, V<sup>e</sup>-IV<sup>e</sup> siècle av. J.-C.

L. 10 cm DL

Dépôts terreux.

100 / 200 €

**Provenance :**

Collection du docteur D. depuis les années 1970 (information orale).



66

**66**

**Hydrie** à figures rouges représentant le défunt sous la forme d'un éphèbe assis sur un énorme drapé, il tend une couronne végétale à une femme debout devant lui, elle tient une large coupe et un rameau à quatre branches. Sous les anses, de larges palmettes rayonnantes.

Terre cuite orange.

Grande Grèce, Apulie, IV<sup>e</sup> siècle av. J.-C.

H. 33,5 cm DL

Collage et petites restaurations et petits repeints.

3 000 / 4 000 €

**69**

**Tête** féminine ceinte d'un bandeau.

Terre ocre à engobe blanc et dépôt terreux.

Art hellénistique, III<sup>e</sup>-II<sup>e</sup> siècle av. J.-C.

H. 5 cm DL

100 / 200 €

**72**

**Cruche** à lèvres oblique, col souligné par un fin filet et panse tubulaire cannelée. Verre bleuté partiellement irisée.

Art romain, III<sup>e</sup> siècle.

H. 12 cm DL

300 / 400 €



**67**

**Lot** comprenant :

- Une péliké à figures rouges ornée de deux profils féminins à gauche coiffés d'un sakos. Terre cuite orange à vernis noir, rehaut blanc.

Grande Grèce, IV<sup>e</sup>-III<sup>e</sup> siècle av. J.-C.

Manques et restaurations.

- Un fragment de vase à figures rouges représentant sur la panse un Éros tenant un miroir et une patère. Terre cuite orange à vernis noir.

Grande Grèce, IV<sup>e</sup>-III<sup>e</sup> siècle av. J.-C.

Manques et restaurations.

- Une pyxide à décor de languettes et de lignes rouges et noires alternées. Terre cuite rose.

Grèce, VI<sup>e</sup> siècle.

Accidents, dépôts de calcaire, usures et manques.

- Un aryballe sans décor, un skyphos sans décor et un balsamaire à piédouche à vernis brun.

Grèce, du VI<sup>e</sup> au II<sup>e</sup> siècle av. J.-C. DL

200 / 300 €

**68**

**Cruche miniature.** Terre cuite ocre à vernis noir.

Grande Grèce, IV<sup>e</sup>-III<sup>e</sup> siècle av. J.-C.

H. 8 cm

Y est joint une **lampe à huile** à bec à canal au médaillon représentant un chien courant à droite. Terre cuite ocre.

Afrique du Nord, VII<sup>e</sup>-VIII<sup>e</sup> siècle.

L. 12 cm DL

100 / 150 €

**70**

**Lot** comprenant une fibule à navicella et une fibule à arc simple et ressort visible. Bronze à patine verte.

Étrurie, VII<sup>e</sup>-VI<sup>e</sup> siècle av. J.-C. et France, I<sup>er</sup> siècle av. J.-C.

L. 5,5 et 5,2 cm DL

Un ardillon manquant et un porte-ardillon manquant. 50 / 100 €

**71**

**Lot de deux lampes à huile** dont une miniature et une de type hellénistique. Terre cuite grise et orange.

Art romain, II<sup>e</sup> siècle.

L. 7 et 10 cm DL

Un bec manquant.

100 / 200 €

**73**

**Fiole** à large lèvre ouverte et panse tronconique.

Verre verdâtre irisé.

Art romain, II<sup>e</sup>-III<sup>e</sup> siècle.

H. 12 cm DL

200 / 300 €

**74**

**Petite boîte à scellement de lettre**, ornée de motifs phalliques ?, en relief. Bronze.

Art romain, II<sup>e</sup>-III<sup>e</sup> siècle.

H. 3,3 cm DL

Complet.

100 / 200 €

**75**

**Bague d'enfant** à cabochon circulaire. Or et grenat.

Art romain, II<sup>e</sup>-III<sup>e</sup> siècle.

D. 7 cm DL

Anneau coupé.

300 / 400 €

**76**

**Huit lampes à huile** dont deux à bec à volutes, une à bec à canal, une de type hellénistique, et deux à bec rond.

Terre cuite beige et rose.

Afrique du nord et Levant, art romain du II<sup>e</sup> au VII<sup>e</sup> siècle.

L. de 8 à 12,5 cm DL

300 / 400 €

**77**

**Lot de balsamaire** à haut col et panse globulaire et un à panse à dépression. Verre verdâtre partiellement irisé, un en terre cuite grise.

Art romain, du II<sup>e</sup> au IV<sup>e</sup> siècle.

H. 3 à 9 cm DL

200 / 400 €

**78**

**Fiole** à anse ruban et panse moulée globulaire ornée de motifs géométriques sur trois bandes. Verre bleu et jaune.

Art romain d'Orient, III<sup>e</sup> siècle.

H. 14 cm DL

Fêlure au col.

1 000 / 1 200 €

**79**

**Lampe à huile** à bec rond, et trait droit. Médaillon présentant les buste d'Isis et Sérapis Hlios. Terre cuite beige.

III<sup>e</sup> siècle.

L. 12 cm DL

200 / 300 €

**Provenance :**

Collection du docteur D. depuis les années 1970 (information orale).

**80**

**Lot** comprenant deux lampes à huile à bec rond et trait droit, une lampe à bec triangulaire, une lampe à huile circulaire et deux lampes à huile. Terre cuite beige.

Art romain, du III<sup>e</sup> au IV<sup>e</sup> siècle.

L. de 9,2 à 11,5 cm DL

120 / 150 €

**81**

**Lot de trois fibules** cruciformes terminées par des boutons.

Bronze à patine vert.

Europe, période romaine, IV<sup>e</sup>-V<sup>e</sup> siècle.

L. de 6 à 9,5 cm DL

Ardillons manquants et un bouton manquant. 200 / 300 €



**82**

**Lot de trois clés** coudées à dents.

Bronze à patine verte lisse et fer.

Europe, période romaine.

L. 5,5 cm - 6 cm - 6 cm DL

300 / 400 €

**83**

**Lot** comprenant une fibule, une clef-bague, deux fusaioles, des pions de jeu, des boucles de guêtre, des épingles à cheveux, une aiguille à chas. Os et bronze.

Art romain.

Petits éclats et usures. DL

200 / 300 €

**84**

**Trois balles de fronde** inscrites. Plomb.

Époque romaine.

D. 3,8 à 4,8 cm DL

On joint une **pointe de flèche** de type scythe. 200 / 300 €

**85**

**Petite amphore** à garum. Terre cuite beige.

Afrique du Nord, II<sup>e</sup>-III<sup>e</sup> siècle.

H. 16 cm DL

200 / 300 €

**86**

**Lampe à huile** à bec rond et trait droit, au médaillon représentant un lion attaquant un sanglier et assommé par un personnage tenant un bâton. Terre cuite orange, dépôt terreux.

Trace d'estampille d'atelier au revers.

Afrique du Nord, III<sup>e</sup> siècle.

L. 14 cm DL

200 / 300 €

**87**

**Fragment de torque** annulaire à motif ternaire de trois globules entourant un anneau. Bronze à patine marron sombre lisse.

France, Champagne, fin du IV<sup>e</sup> siècle av. J.-C.

L. max. 16 cm DL

Une partie manquante.

100 / 200 €

**88**

**Lot** comprenant un fragment de Vénus anadyomène et un miroir discoïde convexe. Terre cuite blanche de l'Allier et argent.

H. 9 cm - D. 8 cm DL

100 / 200 €

**89**

**Rare et imposante rouelle prémonétaire** circulaire à protubérances. Alliage cuivreux.

France, Tène finale.

D. 6 cm DL

Petits chocs.

600 / 800 €

**90**

**Ensemble de neuf rouelles prémonétaires.** Plomb.

Tène finale, début de la période gallo-romaine.

D. 2 à 3 cm

200 / 300 €

**92**

**Tête** féminine de déesse mère coiffée d'un épais chignon sommital. Terre cuite blanche dite « de l'Allier ».

Art gallo-romain, II<sup>e</sup>-III<sup>e</sup> siècle.

H. 3,8 cm DL

Usure.

30 / 50 €

**91**

**Cruche** à panse piriforme et pied annulaire, l'anse est ornée d'une feuille de lierre stylisée au niveau de la panse

Bronze à patine verte légèrement croûteuse.

Y est joint une **large coupe** sur pied annulaire.

Bronze à patine verte croûteuse.

Art gallo-romain, II<sup>e</sup>-III<sup>e</sup> siècle.

H. 17 cm - D. 18,5 cm DL

500 / 700 €

**Provenance :**

Collection familiale depuis les années 1990 (information orale).

**93**

**Pendeloque** en forme de phallus sortant d'une pelta.

Bronze à patine verte.

France ?, II<sup>e</sup>-III<sup>e</sup> siècle.

H. 3 cm DL

100 / 200 €

**94**

**Clé** à tige creuse et anneau en forme d'édicule.

Bronze à patine vert sombre.

France, période carolingienne.

L. 6 cm DL

Petit manque au mécanisme.

300 / 400 €

**95**

**Cruche** à haut col facettée et à panse globulaire. L'anse est surmontée par un bouton de pavot. Bronze à patine verte croûteuse.

Orient, période sassanide, III<sup>e</sup>-VII<sup>e</sup> siècle.

H. 32,5 cm DL

300 / 500 €

**Provenance :** provenance familiale depuis les années 1990.

**96**

**Deux dagues** à boutons trapézoïdales et manches anciennement incrustés. Fer corrodé.

Période médiévale, XIII<sup>e</sup>-XIV<sup>e</sup> siècle DL

300 / 400 €

**97**

**Lot de deux cachets** en mandorle, dont un représente un abbé devant la vierge à l'enfant, et l'autre un évêque ou un abbé debout. Bronze à patine marron.

France, XIV<sup>e</sup>-XV<sup>e</sup> siècle.

L. 4 et 7 cm DL

Petits chocs et usure.

300 / 400 €

**98**

**Lot** comprenant une plaquette ornée d'un enfant en bas-relief et de deux ampoule de pèlerin en forme d'aumônière dont une présente l'écu de France couronné. Plomb.

France, période médiévale.

L. 3 cm - 4,5 cm - 6 cm DL

Usure et déformation.

100 / 150 €

**99**

**Aiguière** zoomorphe. Pâte siliceuse à décor noir et glaçure turquoise. Iran, Kashan, XII<sup>e</sup> siècle.

H. 29 cm

Cette aiguière à glaçure turquoise comporte une panse à décor de godrons verticaux peints en noir. Le haut col zoomorphe est probablement composite, réalisé postérieurement à partir de fragments d'autres pièces médiévales. 300 / 500 €

**Provenance :**

Collection du docteur D. depuis les années 1970 (information orale).

**Expert :** Alexis RENARD - 01 44 07 33 02



## ESTAMPES ET DESSINS



103

### 100

**Forte réunion d'environ 35 vues** du XVI<sup>e</sup> au XVIII<sup>e</sup> siècle sur le Berri, dont vues de Bourges, Cosne-sur-Loire, Sancerre, Orval, Châtillon/Indre, Moulins, Sainte-Sévère, Nevers, Mézières-en-Brenne, la Roche-Posay... principalement par Claude Chastillon. De H. 7 cm - L. 12 cm à H. 16 cm - L. 29 cm  
Vue de Bourges par Hoefnagel : H. 19,5 cm - L. 46 cm  
Quelques taches, rousseurs, certaines un peu jaunies, traces de plis, angles collés.

Et environ **14 cartes** du XVII<sup>e</sup> et XVIII<sup>e</sup> siècle, sur le pays de Berri, le duché de Berri, duché de Bourbonnois, plan de la ville et des faubourgs de Bourges, jaunies, pliures, quelques accidents et manques dans les bords.  
Avec : une carte de Bourges 1852 par Chardon, entoillée avec les pliures d'usage. SC 300 / 500 €

### 101

**Lot** composé de :

- 5 petites vues anciennes de La Rochelle, Lyon, Marseille, Rouen, Saint-Malo.  
H. 13,2 cm - L. 17 cm environ  
Plis, déchirures, taches, quelques manques.
- 2 sujets de chevaux par Benard, 2 vignettes, une scène d'après Rubens (avec des traces de plis, taches, petits manques)
- D'après Rembrandt : *Le Tribut*, gravure. SC 200 / 400 €

### 102

**Charles-Germain de SAINT-AUBIN (1721-1786)**

*Le Blessé*, planche des « *Premiers essais de Papilloneries humaines* »  
Eau-forte. Belle épreuve coupée avant le trait d'encadrement et très incomplète, la partie inférieure avec le titre manque ainsi que les bords du sujet et marges. Au verso mention « chez Naudet » à l'encre brune.  
H. 11,1 cm - L. 22,2 cm  
(dim. répertoriées : H. 18,2 cm - L. 27,7 cm) SC 400 / 600 €

### 103

**Album amicorum** de la Comtesse de Lucotte (1776-1834).  
Frontispice par Monsiau, dessins divers, aquarelles et partitions de musique.

H. 21 cm - L. 29 cm DB

1 000 / 1 500 €

**Provenance** : collection familiale, Nantes.

### 104

**École ITALIENNE du XVII<sup>e</sup> siècle**

Tête de femme, d'après une gravure.

H. 13,5 cm - L. 10,5 cm DB

Annoté dans le bas « Gio Ben Castiglione 12 ». 150 / 200 €

### 105

**Jean Henri Alexandre PERNET (1763 - ?)**

*Caprice architectural animé*

Paire d'aquarelles.

D. 7,5 cm DB

800 / 1 200 €

**Provenance** : Paris, Galerie Artesepia.



105



106

**106**

**Jacques-André PORTAIL (Brest 1695 - Versailles 1759)**

*Jeune femme assise lisant*

Crayon noir, sanguine et aquarelle.

H. 29 cm - L. 22,5 cm DB

Ce dessin est ébauché, laissant les réserves de papier blanc suggérer la position du corps non visible. Ce non finito volontaire accentue la précision du crayon sur les parties plus poussées, comme les mains ou le visage. L'évocation surgit avec une admirable acuité du papier au blanc évanescent, comme un souvenir émerge dans notre mémoire ainsi qu'une lumière d'hiver oblique entre deux lambeaux de brouillard. L'artiste effiloche son talent avec bonheur, et sans doute le destinataire de ces deux dessins était-il un esthète capable de comprendre ces finesses ; un amateur comme le marquis de Ménars, dont la vente en février 1782 en son Hôtel de la place des Victoires mentionne ainsi sous le numéro 342 « Deux études de jeunes filles assises ; l'une tient un chat et l'autre paroît occupée à lire. Elles sont aux trois crayons et ne sont pas entièrement terminées ».

3 000 / 5 000 €

**107**

**École du XVIII<sup>e</sup> siècle, d'après BOUCHER**

*Enfants et moutons dans un paysage*

Contre-épreuve à la sanguine. En feuille.

H. 39,5 cm - L. 23 cm (à vue)

50 / 80 €

**108**

**École NÉOCLASSIQUE**

*Nu féminin allongé*

Plume et encre brune.

H. 12,5 cm - L. 21,3 cm DB

Taches.

150 / 200 €

**109**

**École FRANÇAISE du début du XIX<sup>e</sup> siècle**

*Erigone*

Plume et encre brune, lavis brun et touche de gouache blanche sur papier tablette.

H. 19 cm - L. 24,5 cm DB

400 / 600 €

**110**

**BENOIT (actif au XIX<sup>e</sup> siècle)**

Album des impressions militaires dédiées à son ami Jules Bugnot.

H. 9 cm - L. 14 cm DB

100 / 150 €

Provenance : collection familiale, Nantes.



111

**111**

**Herminie CHAVANNES (1798-1835)**

*Intérieur ouvrant sur une chambre, vers 1830*

Aquarelle, attribué et localisée « à Hanovre » au verso du montage.

H. 17 cm - L. 14 cm HVS 700 / 1 000 €

Herminie Chavannes fut chargée de l'éducation de la princesse Augusta de Cambridge, fille du duc Adolphe de Cambridge, vice-roi de Hanovre.

**112**

**Newton FIELDING (1799-1856)**

*Jeune cerf aux aguets*

Aquarelle.

H. 13,5 cm - L. 17 cm DB

Légèrement insolé. 150 / 300 €

**113**

**Théodore CHASSERIAU (1819-1856)**

*Le Paysage au nuage blanc d'après Dughet au palais Colonna à Rome, 1840*

Crayon noir et rehauts de craie blanche sur papier bleu.

H. 41,5 cm - L. 55 cm DB

Annoté en bas au centre « Guaspre Palais Colonna 1840 » et en haut à droite « 1840 ». 1 000 / 2 000 €

**Bibliographie :**

L. A. Prat, *Théodore Chassériau, œuvres réapparues : études, portraits, ambiguïtés*, dans *Revue de l'Art*, n°171/2011-1, p. 39-48, repr. p. 43.

Il s'agit d'une copie d'une des peintures à la détrempe de la Salle des Écrans au palais Colonna à Rome. Chassériau admirait Gaspard Poussin dont il copia également un paysage dans la galerie Doria (opus cité supra, p. 43).



113



114

**114**

**Attribué à Rodolphe BRES DIN (1822-1885)**

*Paysage animé de bord de fleuve ; au fond, une ville*

Plume et encre noire, lavis gris sur papier cartonné.

H. 10,5 cm - L. 17 cm DB

Monogramme (?) « RB » (R inversé) sur le rivage au centre ; contresigné (?) en bas à droite « R Bredin 1854 » (R inversé). 1 000 / 1 200 €

La signature sans « s » de ce dessin est problématique, ou alors il s'agit d'un unicum. Le dessin, bien que de très belle facture, semble un peu trop classique pour notre artiste. Le support est aussi inhabituel. Sans négliger la possibilité d'une œuvre inhabituelle - on peut penser à l'influence dans sa jeunesse d'un artiste comme Charles-André Malardot (1817-1879), le dessin pourrait être une imitation plus tardive.

**116**

**École FRANÇAISE du début du XX<sup>e</sup> siècle**

*Paysage, vue de Mornex*

Crayon noir et rehauts de craie, localisé et daté en bas « 1911 ».

H. 23 cm - L. 28 cm HVS

400 / 500 €

**117**

**Constantin GUYS (Flessingue 1802 - Paris 1892)**

*Deux lorettes*

Plume et encre brune, lavis gris.

H. 10 cm - L. 10,8 cm DB

Petites plumes.

150 / 300 €





118

**115**

**Aloys ZÖTL (Freistadt 1803 - Eferding 1887)**

*Feuille d'étude avec trois oiseaux « Sirli » et feuillages*

Gouache sur traits de crayon noir. Monogrammé et daté en bas à droite « A.Z., am.n. September 1869 ».

H. 33,5 cm - L. 44 cm DB

Annoté en bas à gauche « Végel und botanik.Taf », lettres et numéros autour des sujets.

Légèrement insolé, petites taches. 1 500 / 2 000 €

**Provenance :**

Probablement vente de 150 aquarelles provenant de l'atelier de Zölt, Paris, Hôtel Drouot, 19 décembre 1955, n°76.

Dans la préface du catalogue de vente de l'atelier de 1955, André Breton, émerveillé par l'œuvre de Zölt, écrivait « Faut de tout autre détail bibliographique en ce qui concerne A. Zölt, on ne peut rêver que très librement à ce qui peut conditionner l'entreprise - véritable fête de patience - de cet ouvrier teinturier, de Haute Autriche, qui, de 1832 à 1887, mit un tel zèle, à dresser le plus somptueux bestiaire qu'on eut jamais vu ».

**118**

**Lucien LEVY-DHURMER (1865-1953)**

*Portrait de femme à la croix*

Pastel, signé à droite.

H. 65 cm - L. 46,5 cm HVS 3 000 / 4 000 €

Nous remercions Marc Henri Tellier de nous avoir confirmé l'authenticité de l'œuvre qui sera intégrée au catalogue raisonné actuellement en préparation.



115



119

**119**

**Delphin ENJOLRAS (1847-1945)**

*Fête vénitienne, 1908*

Pastel, signé en bas à gauche.

Au dos, deux étiquettes d'exposition « 6<sup>e</sup> exposition des Beaux-Arts, 1908 » et « N°48 ».

H. 36,5 cm - L. 44 cm (à vue) 2 000 / 3 000 €

**Provenance :** collection privée, Paris.

**120**

**Nicolas Toussaint CHARLET (1792-1845)**

*Cavalier - Portrait d'homme âgé - Couple*

Trois encres, signée à gauche pour le cavalier, à droites pour les deux autres feuilles.

H. 22 - L. 16 cm (à vue) - H. 10,2 cm - L. 10 cm (à vue)

H. 10 cm - L. 7,7 cm (à vue)

Sous verre 300 / 500 €

**Provenance :** collection familiale, Nantes.

**121**

**Dans le goût du XVII<sup>e</sup> siècle**

*Vierge à l'Enfant avec saint Jean-Baptiste et saint François*

Sanguine. En feuille.

H. 28 cm - L. 22,5 cm 50 / 100 €

## TABLEAUX ANCIENS



122



123

**122**

Attribué à Frans WOUTERS (1612-1659)

*Le Parnasse Apollon et les Muses*

Panneau de chêne, deux planches, peint au revers.

H - 40 cm - L. 70 cm ET

Trace d'inscriptions sous les Muses du premier plan « Euterpe... ».

Restaurations anciennes et fente. 3 000 / 5 000 €

**123**

École FRANÇAISE du XVII<sup>e</sup> siècle

*Vue de Dunkerque*

Toile.

H. 43 cm - L. 79 cm ET

Restaurations anciennes.

2 000 / 3 000 €

Provenance :

Vente anonyme, Paris, Hôtel Drouot (Millon), 23 mai 2007, n° 5.





124



125

**124**

**Abraham WILLAERTS (Utrecht 1603-1669)**

*Persée délivrant Andromède*

Panneau de chêne, deux planches, non parqueté. Monogrammé et daté en bas au centre « AW/1627 ».

H. 45 cm - L. 71 cm ET 4 000 / 5 000 €

**Provenance :**

Vente anonyme, Paris, Hôtel Drouot (Drouot Estimation), 9 juin 2006.

Le thème de Persée et Andromède est répertorié plusieurs fois sur le site du RKD sous le nom de Cornelis Willaerts (1600-1666).

**125**

**Adriaen VAN UTRECHT (Anvers 1599-1652)**

*Animaux de basse-cour*

Panneau de chêne, deux planches, non parqueté (marque du château et des mains d'Anvers au revers), signé et daté en bas vers la droite « Adriaen van Utrecht fe 1650 ».

H. 39,5 cm - L. 57 cm ET

Soulèvements et petits manques. 6 000 / 8 000 €

À rapprocher du tableau conservé au Louvre (numéro d'inventaire MI 932).

Notre tableau est probablement le pendant du tableau vendu chez Sotheby's, New York le 29 janvier 2016 et daté 1650.

**Provenance :**

Collection familiale, Nantes.





**126**

**Godfried SCHALCKEN (1643-1706)**

*Bethsabée allant au bain*

Toile. Sans cadre. Signé en bas à gauche « G. SCHALCKEN F ».

H. 49 cm - L. 40 cm ET

20 000 / 30 000 €

**Bibliographie :**

Thierry Beherman, *Godfried Schalcken*, 1988, p. 308, n°210bis.

**Provenance :**

- Vente Dordrecht, 2 V 1708, n°7 (adjugé 120 florins) ;

- Vente Lambert van Hairen, Dordrecht, 13 X 1718, n°7 (adjugé 160 florins).

« Ce tableau, récemment découvert par Jacques Foucart, a été proposé par lui comme œuvre originale de Schalcken. La séduisante interprétation iconographique a été proposée par Philippe Laux auteur de la notice du présent tableau. Le tableau n'est donné à Schalcken que depuis une vingtaine d'années, lorsqu'un restaurateur découvrit sa signature dans l'ombre en bas à gauche » ( Beherman, op.cit.p. 308).



**127**

Attribué à Étienne ALLEGRAIN (1653-1736)

*Paysage avec deux promeneurs et des tireurs à l'arc*

Toile.

H. 97,5 cm - L. 130 cm ET

Restaurations anciennes.

5 000 / 8 000 €

**Provenance :**

- Probablement collection Dolfus Mieg.

- Collection familiale, Nantes.





**129**

**Attribué à Jeanne-Elisabeth CHAUDET (1767-1832)**

*Petite fille à l'écuelle*

Huile sur toile.

H. 58 cm - L. 48 cm, de forme ovale

Petit manque, restaurations.

6 000 / 8 000 €

**Provenance :**

Descendance de l'artiste

**Bibliographie :**

Carole Blumenfeld, *Catalogue de l'exposition « Je déclare vivre de mon art. »*, Catalogue n° 17, repr., Grasse, Musée Fragonard, 2023.

**Expert :** Gérard AUGUIER - 06 07 67 76 91.



# ART DU XIX<sup>E</sup> SIÈCLE



130

**130**

**François DIDAY (1802-1877)**

*Lac des Quatre-Cantons et plateau du Grütli enneigé*

Huile sur panneau, signée et datée en bas à gauche.

H. 34 cm - L. 48 cm

Accident.

1 200 / 1 800 €

Après une formation à Paris en 1821, un passage dans l'atelier d'Antoine Gros (1823) et un séjour en Italie (1824), François Diday prend la tête de l'école de peinture alpestre à Genève.

**131**

**Edgard de MONTZAIGLE (1867-1930)**

*Cour de ferme à la Buzinie (Charentes)*

Huile sur carton, nom du peintre et situation annotés au dos.

H. 33 cm - L. 24 cm

400 / 600 €

**132**

**Nathanaël LEMÂÎTRE (1831-1897)**

*Femme et enfants au bord d'une rivière*

Huile sur toile, signée en bas à droite.

H. 49 cm - L. 72 cm

500 / 800 €

Lot en importation temporaire et soumis à des frais de 5,5 % à la charge de l'acquéreur en sus des frais de vente et du prix d'adjudication.



133

François Félix Roubaud (1824 -1876) d'après Jean-Jacques dit James Pradier (1790-1852)

*Amour et Psyché*

Modèle créé en 1850. Groupe en marbre blanc. Porte une signature « PRADIER ». Localisé et daté « PARIS 1855 ».

H. 47 cm AL-EJ

Petits accidents au doigts et aux pieds. 4 000 / 6 000 €

**CŒuvre en rapport :**

- James Pradier, *L'Amour et Psyché*, avant 1852, plâtre, H. 42 cm - L. 25 cm - P. 20 cm, Bourg-en-Bresse, musée de Brou, inv. 879.4.

- James Pradier, *L'Amour et Psyché*, 1850, groupe en bronze, inscription J PRADIER Propriété de F.F. Roubaud, H.43 x 27,4 cm, Bourg-en-Bresse, musée de Brou, n°inv.1995-3.1.

**Littérature en rapport :**

- *Thirty nineteenth century european sculptures. Thirtieth anniversary exhibition shepherd gallery, October 15<sup>th</sup>-November 30<sup>th</sup>, 1996, p. 26 ;*

- Claude Lopaire, *James Pradier et la sculpture française de la génération romantique*, catalogue raisonné, Paris, Édition SIK-ISEA/5 continents, 2010, modèle répertorié sous le n° 353, pp. 387-388.

Le groupe d'Amour et Psyché est la dernière œuvre sur laquelle travaille le célèbre artiste romantique James Pradier avant de décéder en 1852. Il avait le projet d'en réaliser une version en marbre. Le modèle en plâtre est vendu sous le n°7 à la vente organisée après son décès le 26 juillet 1852. Il est acquis par François Félix Roubaud, l'un de ses derniers élèves qui réalise le bas-relief de La Poésie légère d'après l'un de ses modèles pour son tombeau. Roubaud exécute un groupe en marbre d'Amour et Psyché d'après le modèle du maître présenté en 1858 à Blois. ( *L'Artiste*, vol LXII, 1859, p.83. Roubaud fait également tirer des épreuves en bronze sur lesquelles il a fait inscrire la mention Propriété de F.F. Roubaud à côté du nom de Pradier.



134

**134**

**Frederick Arthur BIDGMAN (1847-1928)**

*Vue de Tantah, Égypte, 1874*

Huile sur toile marouflée sur carton, signée en bas à droite, datée et située « Tantah April » en bas à gauche.  
H. 23 cm - L. 34 cm 800 / 1 200 €

Provenance : famille de l'artiste, par descendance.



136

**135**

**Francisque POULBOT (1879-1946)**

*Paysage à la barrière, 1895*

Huile sur toile, signée et datée « 95 » en bas à gauche.  
H. 41 cm - L. 28 cm 200 / 300 €

Provenance : collection familiale, Nantes.

**136**

**Aimé-Jules DALOU (1838-1902) - Susse Éditeurs, Paris**

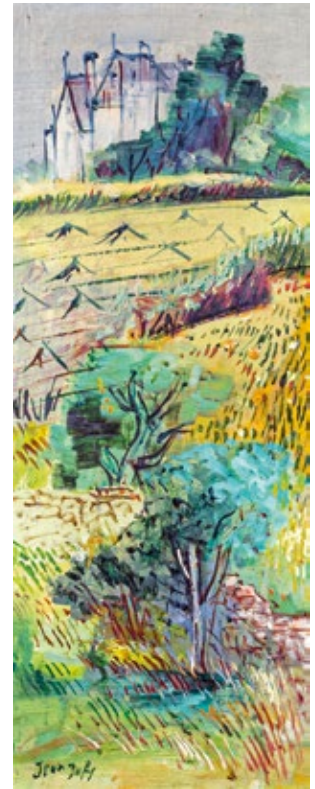
*Grand paysan, modèle créé en 1902*

Bronze à patine brune, signé « Dalou » sur le rocher et marqué sur la terrasse « Cire perdue », « Susse Frères Et<sup>bl</sup> Paris », « Bronze » et cachet « Susse Frères Editeur ».

H. 60,5 cm 1 000 / 1 500 €

**CŒuvre en rapport :**

« Grand paysan », 1904, bronze conservé au Musée d'Orsay, H. 197 cm, inv. LUX 221. Il est accompagné de la notice suivante : « À partir de 1889, Jules Dalou conçoit un « Monument aux ouvriers ». Allant dans les champs, les mines, les usines, il multiplie les études, dessinées ou modelées. En 1896, une maquette montre une colonne, avec à sa base douze niches abritant des statues de travailleurs et à son sommet un « Paysan retournant sa manche ». L'ensemble aurait mesuré 32 m de haut ! Le monument ne sera jamais érigé. En 1902, lorsque Dalou meurt, seul le « Paysan » est achevé. Exposé à titre posthume, il crée une forte impression. Ce n'est pas un bel athlète posant à l'antique, mais un vrai paysan, au corps déformé par le labeur, saisi dans un moment de pause. Cependant, l'attitude reste noble et digne. Le sculpteur, ancien communal et républicain convaincu, innove en dénonçant l'aliénation de l'homme par le travail. »



138

**137**

**Paul NASSIVET (1904-1977)**

*Bateaux à marée basse, vue présumée de Port Joinville, Île d'Yeu*

Huile sur toile, signée en bas à gauche.  
H. 27,5 cm - L. 41 cm

800 / 1 200 €

**Provenance :**

Collection familiale, Nantes.

**138**

**Jean DUFY (1888-1964)**

*Les moissons, paysage au château*

Huile sur toile, signée en bas à gauche.  
H. 50 cm - L. 20 cm HVS

4 000 / 6 000 €



# CÉRAMIQUE



**139**

**ITALIE - NOVE DI BASSANO**

**Coupe** à bord festonné et godronnée en faïence à décor polychrome au centre de fruits au naturel et rinceaux rocaille sur fond d'architecture, colonne et vase fleuri. Tiges fleuries et filet brun sur le bord.

Manufacture Antonibon, XVIII<sup>e</sup> siècle.

D. 28,2 cm AJ

200 / 300 €

**140**

**ITALIE**

**Présentoir** oblong à bord polylobé et festonné en faïence à décor de deux chinois, l'un pêchant au bord d'une rivière ; sur l'aile, tiges fleuries, insectes et filet vert sur le bord.

Fin du XVIII<sup>e</sup> siècle.

L. 30,5 cm AJ

Émail craquelé, fêlure.

100 / 200 €

**141**

**BRISTOL**

**Assiette** à bord festonné en faïence à décor polychrome, au centre d'un personnage devant une pagode entouré d'une frise de motifs géométriques. L'aile à décor « bianco sopra bianco ». Le revers décoré de tiges de fleurs stylisées bleues.

XVIII<sup>e</sup> siècle, vers 1760.

D. 22,3 cm AJ

Infimes fêlures, petits éclats.

80 / 150 €

**142**

**MARSEILLE**

**Assiette** à bord contourné en faïence à décor polychrome, au centre d'un cavalier précédé d'un personnage en marche, sur fond de paysage avec rivière, pont et constructions. L'aile décorée de coquilles, tiges fleuries et peignés. Marque monogramme VP en pourpre.

Manufacture de la Veuve Perrin, XVIII<sup>e</sup> siècle.

D. 24,5 cm AJ

Égrenures restaurées sur le bord.

300 / 400 €

**143**

**SAINT-OMER ?**

**Plat** oblong à bord contourné en faïence à décor polychrome au centre de constructions dans un cartouche rocaille formé de volutes, motifs quadrillés et tiges fleuries.

XVIII<sup>e</sup> siècle

L. 27 cm AJ

Une fêlure et un éclat.

80 / 150 €

**144**

**Assiette** à bord contourné en faïence à décor bleu et manganèse au centre dans un médaillon circulaire d'une scène pastorale avec un personnage assis sous un arbre, insectes et tiges fleuries sur l'aile.

Marque au revers OP.

XIX<sup>e</sup> siècle.

D. 24,5 cm AJ

50 / 80 €



146

**145**  
**MARSEILLE**

**Assiette** à bord contourné en faïence à décor polychrome, au centre d'un homme debout vu de dos marchant sur fond de paysage. L'aile ornée d'un filet à guirlande de palmettes croisées or. Marque monogramme VP en noir. Manufacture de la Veuve Perrin, XVIII<sup>e</sup> siècle.  
D. 25 cm AJ  
Deux égrenures restaurées. 400 / 600 €

**146**  
**ROUEN**

**Fontaine d'applique couverte et un bassin** en faïence à décor polychrome de rinceaux fleuris, prises en forme de dauphins, large bouquet de fleurs à l'intérieur du bassin. Marque D en bleu au revers du bassin.  
XVIII<sup>e</sup> siècle.  
H. de la fontaine 49 cm  
H. du bassin 16 cm - 39 cm AJ  
Restaurations, sauts d'email. 200 / 300 €

**147**  
**SCEAUX**

**Assiette** à bord uni en faïence à décor polychrome d'un large bouquet de fruits, pommes, raisin, prunes, tiges fleuries, orné d'un oiseau posé sur une branche. Fruits et oiseaux sur l'aile, filet bleu sur le bord.  
XVIII<sup>e</sup> siècle.  
D. 22,7 cm AJ  
Un cheveu. 80 / 120 €

**148**  
**MOUSTIERS**

**Assiette** à bord contourné à décor polychrome, au centre sur une terrasse d'une chinoise accompagnée d'un enfant, tiges fleuries sur l'aile, filet pourpre.  
Manufacture Ferrat, XVIII<sup>e</sup> siècle.  
D. 25,2 cm AJ  
Une restauration en bordure. 80 / 150 €

**149**  
**TOULOUSE**

**Assiette** à bord festonné en faïence à décor polychrome dans le style de Pillement au centre de Chinois sur une terrasse fleurie et sur l'aile de tiges garnies de fruits rouges, filet pourpre sur le bord.  
XVIII<sup>e</sup> siècle.  
D. 24,3cm AJ  
Petits éclats sur le bord. 80 / 150 €

**Bibliographie :**  
G. Savès - M. L. Galinier - G. Fouet, *La céramique toulousaine*, 1982.  
Ce type d'assiette fréquemment attribué à Moustiers manufacture Ferrat est décrit page 96.

**150**  
**CREIL & MONTEREAU**

**Partie de service de table** en faïence fine modèle « crêtes roses » à décor de scènes représentant des jeunes femmes ou des couples sur fond de paysages. Filets à fleurons et peignés pourpres sur les bords. Les prises et les anses des pièces de forme à double volutes. Il comprend :  
36 assiettes plates (D. 23 cm - 14 avec éclats et 4 jaunies) - 30 assiettes à dessert (D. 21 cm - 14 avec éclats) - 18 assiettes à potage (D. 22,8 cm - 3 avec éclats et 2 jaunies) - 1 grand plat rond (D. 31,7 cm - éclat) - 2 plats ronds (D. 29 cm - 1 avec éclat) - 1 plat rond (D. 27 cm - égrenures) - 1 jatte (L. 26,5 cm) - 2 plats oblongs (L. 33,7 et 30,5 cm) - 1 grande terrine couverte (L avec anses 34,5 cm) - 2 terrines couvertes (L avec anses 26 cm) - 1 terrine ronde munie d'anses (D. 26 cm - éclats, jaunie, sans couvercle) - 1 sucrier couvert (L. 23,5 cm) - 2 coupes sur pied (H. 13,5 cm - D. 35 cm et H. 11,3 cm - D. 22,5 cm) - 2 saucières à plateau attendant (L. 23,5 cm - 1 accidentée) - 2 ravers (L. 25 cm - jaunies) - 1 terrine couverte accidentée - 3 coupes sur pied accidentées.  
Marques « crêtes roses B & C<sup>ie</sup> C & M ».  
Fin du XIX<sup>e</sup> siècle. AJ 1 000 / 1 500 €

**Provenance :**  
Collection familiale, Nantes.



### 151 EST

**Assiette** à bord contourné en faïence à décor de deux oiseaux sur une terrasse, tiges fleuries sur l'aile, filet pourpre sur le bord. XIX<sup>e</sup> siècle.

D. 24,5 cm AJ

On joint une **assiette** à bord contourné en faïence à décor polychrome aux chinois, tiges fleuries sur l'aile, filet et peignés pourpres sur le bord. Marque en pourpre PH F.

XX<sup>e</sup> siècle.

D. 24,2 cm AJ

Égrenures.

80 / 120 €

### 152 COMPAGNIE des INDES

**Sept assiettes** en porcelaine à décor émaillé de fleurs.

XVIII<sup>e</sup> siècle.

300 / 500 €

Provenance :

Collection familiale, Nantes.

### 153

CHINE, Compagnie des Indes

**Assiette** en porcelaine à décor polychrome en émaux de la famille rose de bouquets de fleurs.

XVIII<sup>e</sup> siècle.

D. 22,7 cm AJ

Usure, un défaut de cuisson, un éclat au revers. 100 / 150 €

### 154 CHANTILLY

**Assiette** à potage en porcelaine tendre à décor à la brindille en camaïeu bleu. Marque au cor de chasse en bleu.

XVIII<sup>e</sup> siècle.

D. 25,7 cm

Usures.

On y joint : **TOURNAI**

**Assiette** à bord contourné en porcelaine tendre à décor floral en camaïeu bleu. Marquée.

XVIII<sup>e</sup> siècle.

D. 24 cm AJ

Deux éclats sur le bord.

70 / 100 €

Provenance :

Collection familiale, Nantes.

### 155

PARIS, Manufacture de NAST

**Partie de service de table** en porcelaine à décor polychrome de semis de barbeaux et filet or comprenant :

83 assiettes (D. 23,2 cm - 21 ébréchées) - 2 coupes rondes sur piédouche à parois ajourées (H. 16,7 cm - D. 25 cm) - 3 jattes (H. 10,7 cm - D. 25,5 cm) - 2 sucriers couverts sur plateau attendant - 2 ravieres forme navette - 3 beurriers ovales couverts en forme de baquet sur plateau ovale attendant - 2 corbeilles à parois ajourées motifs vannerie.

Toutes les pièces sont marquées NAST à la vignette en rouge. Fin du XVIII<sup>e</sup>, début du XIX<sup>e</sup> siècle. AJ

On joint **8 pots à jus couverts** du même décor, non marqués, une **assiette** en porcelaine de Niderviller (félure) à décor aux barbeaux et **6 petits couvercles** de pots à jus.

1 000 / 1 500 €





156



157

**156**

PARIS, Manufacture du duc d'Angoulême.

Partie de service de table en porcelaine à décor polychrome de semis de barbeaux et filet or comprenant 28 assiettes à bord contourné.

Marquées au tampon en rouge.

Fin du XVIII<sup>e</sup> siècle. AJ

Huit accidentées.

400 / 600 €

**157**

PARIS, Clignancourt, Manufacture du Comte de Provence

Pot à eau en forme de broc en porcelaine à décor polychrome de semis de barbeaux et filet or, l'anse torsadée. Marqué en rouge LSX entrelacés et M couronné.

Fin du XVIII<sup>e</sup> siècle.

H. 23 cm AJ

Petit éclat sur la base et le bord supérieur. 150 / 300 €

**158**

Assiette à bord contourné en faïence à décor polychrome représentant au centre Diane endormie un chien à ses côtés, sur l'aile, frise de rinceaux sur fond bleu clair.

XIX<sup>e</sup> siècle.

D. 23,5 cm AJ

Émail craquelé, égrenures. 20 / 30 €

**159**

EST

Plat à bord contourné en faïence à décor polychrome d'un chinois assis en train de pêcher, tiges fleuries sur l'aile, filet pourpre sur le bord.

XIX<sup>e</sup> siècle.

D. 28,2 cm AJ

Un éclat, un défaut de cuisson sur le bord peint en vert.

50 / 80 €

**160**

SCEAUX (dans le genre)

Assiette à bord déchiqueté en faïence à décor polychrome au centre d'un homme debout sur fond de paysage dans une réserve fleurie. Fleurs sur l'aile et peigné bleu sur le bord.

XIX<sup>e</sup> siècle.

D. 23,3 cm AJ

Sauts d'émail, éclat.

100 / 200 €



164

161

**SCEAUX (dans le genre)**

Deux assiettes à bord déchiqueté en faïence l'une à décor polychrome au centre d'un couple sur fond de paysage, l'autre en camaïeu pourpre dans des médaillons polychromes. Fleurs sur l'aile et peigné bleu sur le bord. L'une marquée SP. XIX<sup>e</sup> siècle.

D. 23,6 et 23,3 cm AJ

Restauration, une fêlure, sauts d'émail.

60 / 80 €

162

Lot de porcelaines aux barbots comprenant deux assiettes et deux tasses et leur sous-tasses.

Paris, XIX<sup>e</sup> siècle.

50 / 100 €

Provenance :

Collection familiale, Nantes.

163

**PARIS**

Tasse tronconique couverte à deux anses carrées et sa soucoupe en porcelaine à décor polychrome de couples en « costumes suisses » sur deux faces dans un paysage, la soucoupe et le couvercle ornés de grappes de raisins, galons perlés or.

Marque au poisson dans le style de Nyon.

XIX<sup>e</sup> siècle.

Tasse : H. avec couvercle 11,5 cm

Soucoupe : D. 16 cm AJ

Restauration sur le couvercle.

80 / 120 €

164

**ALLEMAGNE (THURINGE)**

Grand groupe en porcelaine polychrome et or représentant un carrosse royal tiré par deux chevaux. Marque N couronné en bleu. Fin du XIX<sup>e</sup> siècle.

L. 45cm AJ

Bras du cocher restaurés, petits accidents et manques.

400 / 700 €

Provenance : collection familiale, Nantes.

165

Service à thé en porcelaine à décor en bleu.

Chine, XIX<sup>e</sup> siècle.

Accidents, manques, fêles

150 / 200 €

Provenance : collection familiale, Nantes.

166

**HÖCHST**

Grande tasse couverte de forme tronconique munie d'une anse ornée de glands et de feuilles en relief. Décor polychrome de bouquets de fleurs. Filets or. Marque à la roue en or. Fin du XVIII<sup>e</sup>, début du XIX<sup>e</sup> siècle.

Tasse : H. 10 et 14 cm (avec couvercle) AJ

Petit manque sur une feuille.

80 / 150 €

167

**SÈVRES**

Deux tasses à thé modèle « Peyre » et soucoupes en porcelaine à fond bleu de four et frise or. Marque « S66 » & « S67 » en vert et « RF doré à Sèvres 73 » en rouge. Fin du XIX<sup>e</sup> siècle.

Tasse : D. 9 cm

Soucoupe : D. 13 cm AJ

Une tasse accidentée, petits éclats sur les soucoupes.

80 / 120 €

Provenance : collection familiale, Nantes.

## BIJOUX – OBJETS DE VITRINE



### 168

**Collier** en or gris 18k (750 millièmes), le décolleté orné d'un pendentif ajouré à décor de volutes, serti de diamants taille ancienne et en rose. Dans son écrin comportant les accessoires permettant de transformer le pendentif en broche.

Travail français vers 1900.

Poids brut 7,5 g - H. pendentif 3,8 cm CS

Restaurations et accident à la chaîne de cou. 600 / 800 €

**Provenance :**

Collection familiale, Nantes.

### 169

**Élément de châtelaine** en métal doré à décor ajouré de fleur de lys sommée d'une couronne comtale, la double chaîne suspend un porte-montre.

XIX<sup>e</sup> siècle

H. 16 cm

100 / 200 €

**Provenance :**

Collection familiale, Nantes.

### 170

**Parure** en or jaune 18k (750 millièmes) comprenant un collier négligé, une broche et un pendentif, l'ensemble serti de camées en agate figurant des portraits de jeunes femmes de profil, chacune entourée d'un fil d'or torsadé et de motifs soulignés d'email noir. Vers 1830.

Poids brut : 10 g CS

Petits manques ; transformations pour la broche (épingle en métal).

150 / 200 €

**Provenance :** collection familiale, Nantes.

### 171

**Paire de pendants d'oreille** en or jaune 18k (750 millièmes) figurant des grappes de raisins, les feuilles au repoussé, les raisins figurés par des topazes.

Travail français vers 1820.

Poids brut : 9,9 g CS

Accidents, manques, restaurations et transformations.

400 / 800 €

**Provenance :** collection familiale, Nantes.

### 172

**Broche** « Souvenir » rectangulaire en or jaune 18k (750 millièmes) et motifs en marqueterie de cheveux.

XVIII<sup>e</sup> siècle.

H. 6 cm - Poids brut 10 g

30 / 50 €

**Provenance :** collection familiale, Nantes.



173

**Bague** en or jaune sertie d'une importante citrine taille coussin.  
XIX<sup>e</sup> siècle.

Poids brut 20 g 100 / 200 €

**Provenance** : collection familiale, Nantes.

174

**Épingle** en or jaune et corail figurant un poing.  
XIX<sup>e</sup> siècle.

Poids brut 2 g 50 / 100 €

**Provenance** : collection familiale, Nantes.

175

**Large bracelet souple** « cote de maille » dans deux tons d'or  
jaune 18k (750 millièmes) appliqué de rosaces piquetées.  
Travail du milieu du XIX<sup>e</sup> siècle.

Poids : 120,8 g - L. 17 cm environ CS 2 000 / 3 000 €

**Provenance** : collection familiale, Nantes.

176

**Bracelet** en or jaune repoussé, serti de trois pierres blanches.  
XIX<sup>e</sup> siècle.

Poids brut 16 g 300 / 500 €  
Petits accidents.

**Provenance** : collection familiale, Nantes.

177

**Bracelet manchette** en or de trois couleurs, les mailles rondes  
articulées.

Travail de bagnard, Cayenne, XX<sup>e</sup> siècle.  
Poids brut 120 g 4 000 / 5 000 €

**Provenance** : collection familiale, Nantes.

178

**Bracelet** en or jaune 18k (750 millièmes) centré d'un camée  
coquille figurant un buste à l'antique d'une jeune femme de  
profil, tour de poignet formé d'une maille ruban souple.  
Travail français vers 1830-1840.

Poids brut 21,1 g - L. 16,8 cm CS 1 000 / 2 000 €  
Restaurations.

**Provenance** : collection familiale, Nantes.

179

**Parure** en or jaune 18k (750 millièmes) à décor au repoussé  
de volutes et feuillages, sertie de topazes et comprenant :  
collier, bracelet et broche.

Poids brut 88 g - L. collier 38 cm - L. bracelet 21 cm  
Transformations pour la broche.

On y joint :

- des **éléments isolés de la parure** ainsi qu'une **broche** (transformation)  
et un **élément de fermoir** d'un modèle approchant.

- un **lot de topazes, citrines** de différentes taille.  
Vers 1810.

On joint **9 topazes** et **2 améthystes** sur papier.

6 000 / 8 000 €

**Provenance** :

- Selon la tradition familiale, cette parure aurait été offerte par Joseph  
Bonaparte à l'occasion de la naissance de Edma Lucotte de Sopétran  
le 16 août 1810 (tradition familiale).

- Collection familiale, Nantes.

180

**Demi-parure** en or jaune 18k (750 millièmes) comprenant un  
collier et une broche :

- le collier composé de 4 rangs de perles de semence retenant  
un médaillon central ajouré serti de diamants taille ancienne et  
demi perles, l'ensemble rehaussé de filets d'émail noir.

- la broche du même motif.

Travail français du milieu du XIX<sup>e</sup> siècle.

Poids brut de l'ensemble 30,4 g CS 1 500 / 2 000 €  
Sauts d'émail.

**Provenance** :

Collection familiale, Nantes.

181

**Lot** en or jaune comprenant deux paires de dormeuses (dont  
un pendant accidenté), quatre éléments de bijoux, et une petite  
boîte portrait carrée sertie de perles de rivière.

XIX<sup>e</sup> siècle.  
Poids brut 12 g

On joint un **petit porte-mine** en métal doré. 200 / 300 €

**Provenance** :

Collection familiale, Nantes.





190

**183**

**Boucle de ceinture** en or jaune 14 K (858 millièmes).  
Premier tiers du XIX<sup>e</sup> siècle.  
Poids 2 g 50 / 100 €

Provenance :  
Collection familiale, Nantes.

**184**

**Lot de neuf boucles de ceintures** en métal dont cinq à motif art nouveau et deux à motif orientaux.  
On joint une **ceinture** en métal dont la boucle est incrustée de nacre et **deux éléments de boucle de ceinture**.  
Fin du XIX<sup>e</sup> siècle.  
L. 12 cm pour la plus large 300 / 500 €

Provenance :  
Collection familiale, Nantes.

**185**

**Lot de six boucles de ceintures** en métal serti de strass.  
XIX<sup>e</sup> siècle.  
L. 9 cm pour la plus grande 150 / 200 €

Provenance : collection familiale, Nantes.

**186**

**Lot de cinq boucles de ceintures** en métal à fond guilloché pour une et à décor émaillé pour toute.  
On y joint un **élément de boucle** dépareillé.  
Époque Napoléon III, fin du XIX<sup>e</sup> siècle.  
L. 9 cm pour la plus large 300 / 500 €

Fêle et accident pour une.  
Provenance : collection familiale, Nantes.

**187**

**Lot de cinq boucles de ceinture** en métal doré, deux d'entre elles serties de clous en acier facetté.  
Époque Romantique, XX<sup>e</sup> siècle.  
L. 13 cm pour la plus large 80 / 120 €

Provenance : collection familiale, Nantes.

**188**

**Lot de sept boucles de ceinture** en métal, de style Louis XV et Louis XVI.  
On joint un **élément** dépareillé.  
XIX<sup>e</sup>-XX<sup>e</sup> siècle.  
L. 8,5 cm pour la plus longue 80 / 120 €

Provenance : collection familiale, Nantes.

**189**

**Lot de six boucles de ceintures** en métal serti de strass dont une formant un serpent.  
On joint une **paire de boucles de chaussures** ovales et une **broche** en forme de fer à cheval.  
XIX<sup>e</sup>-XX<sup>e</sup> siècle.  
L. 7 cm pour la plus large 200 / 300 €

Provenance : collection familiale, Nantes.

**190**

**Collection de 14 boucles de capes** (doubles) en argent à décor ciselé et repoussé.  
XVIII<sup>e</sup> et XIX<sup>e</sup> siècle.  
On joint un lot de **dix agrafes de châtelaine** et de **trois porteciseaux**, XIX<sup>e</sup> siècle, **deux chaînes** et une **applique** en argent repoussé. 300 / 500 €

Provenance : collection familiale, Nantes.

**191**

**Camée** figurant Vulcain et Vénus forgeant les flèches d'Éros, monture en métal.  
XIX<sup>e</sup> siècle.  
Coquille.  
H. 5,5 cm - L. 7,7 cm ES 80 / 150 €

Provenance : collection familiale, Nantes.

### 192

**Parure** composée d'une broche et d'un bracelet dont les panneaux sont ornés de micro mosaïques figurant des monuments romains. Entourage or.

XIX<sup>e</sup> siècle.

Poids brut 60 g ES 700 / 1 000 €

**Provenance :**

Collection familiale, Nantes.

### 193

**Lot composé de 4 broches**, dont une en or jaune (14 carats), sertissant des camées figurant des bustes féminins.

Verre moulé.

XIX<sup>e</sup> siècle.

Poids brut de la broche montée en or jaune 30 g

H. entre 5,5 et 6 cm ES 500 / 800 €

**Provenance :**

Collection familiale, Nantes.

### 194

**Deux broches** en métal doré sertissant camées en coquille figurant une bacchante et un buste d'homme barbu diadémé.

XIX<sup>e</sup>-XX<sup>e</sup> siècle ES

H. 8,8 cm pour le buste d'homme ES 80 / 120 €

**Provenance :**

Collection familiale, Nantes.

### 195

**Boussole** en bois tourné, cartonage, verre bombé et métal. Angleterre, début du XIX<sup>e</sup> siècle.

D. 5 cm 150 / 250 €

**Provenance :**

Collection familiale, Nantes.

### 196

**Montre de gousset** plate en or, les secondes à six heures. Remontoir sur bélière. Signée « Leroy et C<sup>ie</sup>. Horloger de la marine. N° 16417 »

Poids brut 70 g JB-HL

Dans son écrin.

Verre manquant. 500 / 800 €

### 197

**Montre de gousset** en or, le cadran marqué J H Gastaldy.

Aiguilles type Breguet. Sonnerie sur gong avec silence.

D. 6 cm - Poids brut 134 g JB-HL

Infime éclat. 600 / 800 €

### 198

**Montre de gousset** en or jaune 18k (750 millièmes) et acier. Poinçon tête de bœuf. Boîtier marqué Doutreuve.

XIX<sup>e</sup> siècle.

D. 5 cm - Poids brut 76 g 700 / 1 000 €



192

### 199

**Montre de col** en or jaune 18k (750 millièmes) émaillé bleu et serti de demi-perles, le cadran émaillé, marqué « Duchêne & Fils ».

Époque Empire

D. 3 cm - Poids brut 26 g 400 / 800 €

### 200

**Montre de col** en or jaune 18k (750 millièmes), cadran ciselé et émaillé noir.

Montel à Paris, vers 1900.

D. 3 cm - Poids brut 26 g

Attache rapportée. 100 / 200 €

**Provenance :**

Collection familiale, Nantes.

### 201

**Chaîne de montre** en or jaune 18k (750 millièmes) agrémentées de passants sphériques serti d'une petite perle et d'un cachet en pierre dure gravée « B ».

L. 40 cm - Poids brut 20 g

300 / 500 €

**Provenance :**

Collection familiale, Nantes.



196

197



# MOBILIER ET OBJETS D'ART

Les lots précédés du symbole \* viennent d'une collection privée suisse de pendules.



202

**202**

**ALLEMAGNE DU SUD (École souabe ou rhénane), vers 1500**

*Vierge à l'Enfant*

Fort-relief en tilleul polychromé et doré.

H. 87,5 cm sur une base en bois (102 cm au total) AL-EJ

Accidents, manques et vermoulures.

2 500 / 3 000 €

**203**

**Deux bandes d'orfroi** probablement Flandre, XVI<sup>e</sup> siècle

Toile de lin brodée en soie polychrome et en filé métallique à décor de niches architecturées abritant de saints personnages. Doublure en bougran.

H. 132 cm - L. 19,5 cm RMH

Usures et lacunes à la broderie.

250 / 300 €

**204**

**Rare coffre** en cèdre sculpté et pyrogravé, le couvercle ouvrant par le dessus avec au revers un décor de scènes mythologiques à contours découpés et appliqués en relief sur un fond amati représentant deux scènes de l'histoire de Diane et Actéon, avec un entourage de signes du zodiaque, au centre un cartouche vide soutenu par des enfants ailés dans un entourage de rinceaux, la façade à décor de scènes de conquêtes militaires et maritimes avec des personnages en habit espagnols et indiens d'Amérique, les côtés ornés de chimères.

Italie du nord, très probablement région du Frioul, XVI<sup>e</sup> siècle.

H. 65 cm - L. 178 cm - P. 62 cm PFD

Accidents, manques, notamment la serrure.

3 000 / 5 000 €

**Bibliographie :**

Tito Mioti, *Nobilta del mobile friulano*, Udine, sd, p. 66-81

L'auteur de l'ouvrage en référence répertorie douze coffres similaires à celui-ci et propose avec fermeté de localiser cette petite série de meubles au décor très particulier dans la région du Frioul au nord-est de l'Italie. Cette proposition assez convaincante repose essentiellement sur les lieux de conservation ou de découverte du petit nombre de coffres connus à ce jour, aucun document d'archive ne venant corroborer cette attribution.

Expert : Pierre-François DAYOT - 06 30 09 86 10



204



## 205

**Tapiserie héraldique** dite « repostero » aux armes d'une famille espagnole portant en I Castro Abad, en II et III Aragon-Sicile et en IV l'ordre des Dominicains

Espagne, Madrid ou Salamanque, fin du XVI<sup>e</sup>-début du XVII<sup>e</sup> siècle.

H. 250 cm - L. 300 cm

Empoussiérée.

3 000 / 5 000 €

Le roi Philippe II d'Espagne (1527-1598), soucieux de faire prospérer l'économie de sa nouvelle capitale Madrid, confia à Pedro Gutiérrez, lissier, le soin de fonder une manufacture royale de tapisserie : la manufacture Santa Isabel, qui se développa entre la fin du XVI<sup>e</sup> et le début du XVII<sup>e</sup> siècle. Gutiérrez s'était formé dans les ateliers de Salamanque, alors connus pour la typologie du repostero (ou tapisserie héraldique).

Les archives de la Real Fabrica de Madrid livrent deux informations sur les productions lissières madrilènes : la clientèle était variée mais toujours notable, parfois proche du roi ; elle commandait principalement des reposteros, qui sont devenus la spécialité de Santa Isabel. Les Flandres, notamment les manufactures de Bruges, s'étaient

aussi spécialisées dans cette typologie afin de séduire la clientèle espagnole. Voilà pourquoi il n'est pas toujours aisé de déterminer si un repostero a été tissé en Espagne ou dans les Flandres. L'économie des couleurs (bleu-brun) et les bordures constituent un critère d'attribution : l'alternance de cuirs découpés, cuirs enroulés et cartouches sont récurrents en Espagne. Les bordures de notre pièce, identiques à celles d'une tapisserie héraldique attribuée aux ateliers espagnols vendue chez Artcurial le 13 juillet 2021, confirment une origine hispanique.

Aujourd'hui, ces productions lissières sont à redécouvrir et pourraient permettre de réattribuer certaines tapisseries flamandes aux ateliers de Salamanque ou Madrid.

Une tapisserie identique (à l'exception de quelques détails héraldiques) a été vendue chez Tajan le 6 décembre 1993.

### Bibliographie :

- Maria Teresa Cruz Yabar, *La tapiceria en Madrid (1570-1640)*, 1996, Tabapress.

- A. G. Bennett, *Five Centuries of Tapestry from the Fine Arts Museums of San Francisco*, 1992.





206

### 206

**Crucifix** avec titulus et memento mori en corail (*corallium rubrum*) sur une croix en jaspe dans une monture en laiton doré. Périzonium noué, pieds superposés. Sur une sphère de cuivre doré marquée « EX DONO PII P. IX P. ALF GRIMARDIRIAS EP. CADURCENSI ». Important socle hexagonal en marbres et pierres dures polychromes.

Trapani, fin du XVIII<sup>e</sup> siècle pour le crucifix. Rome, fin du XIX<sup>e</sup> siècle pour le socle.

H. 58 cm JB-HL

Manques, restaurations et accidents. 1 000 / 2 000 €

#### Provenance :

Comme indiqué sur la sphère : « Cadeau du pape Pie IX à Alfred Grimardiras évêque de Cahors », puis par descendance.

Pierre-Alfred Grimardias (1813-1896) évêque de Cahors entre 1860 et 1896.

Giovanni Maria Mastai Ferretti, (1792-1878), élu le 16 juin 1846 sous le nom de Pie IX est le 255<sup>e</sup> pape de l'Église. Son pontificat de 31 ans est le plus long de l'histoire de la papauté.

#### Bibliographie comparative :

Ouvrage collectif, *Coralli talismani sacri et profani*, Novecento, Palermo, 1986, pages 258 et 307.



207

### 207

**Cabinet** en noyer ouvrant à un abattant découvrant huit tiroirs en simulant dix, entourant un portillon central, ornés de paysages dans des entourages de guillochis. Flandres, XVIII<sup>e</sup> siècle.

H. 33,5 cm - L. 47,5 cm - P. 33 cm JB-HL

Remis en état.

400 / 800 €



208

### 208

**Paire de fauteuils** à dossier plat en hêtre mouluré et sculpté de fleurettes, les accotoirs en coup de fouet garnis de manchettes, piètement cambré.

Époque Louis XV.

H. 91,5 cm - L. 62 cm - P. 55 cm

Restaurations, notamment aux pieds, et renforts aux ceintures.

800 / 1 000 €

### 209

**Fauteuil** à dossier plat cintré en hêtre mouluré et sculpté de fleurs. Accotoirs à manchettes. Pieds cambrés nervurés.

Époque Louis XV.

Garni d'une tapisserie ornée de fleurs et feuillages.

H. 89 cm - L. 60 cm - P. 52 cm JB-HL

150 / 200 €





210

**210**

**Tapiserie « verdure »** en laine et soie ornée d'un vaste paysage exotique avec architectures et oiseaux. Riche bordure à fleurs. Felletin ou Aubusson, première moitié du XVIII<sup>e</sup> siècle, attribuée à la manufacture de Rougeron.  
H. 225 cm - L. 380 cm JB-HL  
Rentrée et légèrement repliée. 2 000 / 2 500 €

**211**

**Commode** à façade galbée marquetée de médaillons polylobés en bois fruitier, ouvrant à quatre tiroirs sur trois rangs. Montants arrondis.  
Travail régional du XVIII<sup>e</sup> siècle.  
H. 80 cm - L. 111 cm - P. 57 cm JB-HL  
Petits manques. 1 000 / 2 000 €

**212**

**Grand miroir** dans un encadrement à fronton en bois redoré sculpté de rinceaux feuillagés.  
XVIII<sup>e</sup> siècle.  
H. 190 cm - L. 98 cm JB-HL 500 / 600 €

**213**

**Cartel à suspendre** en bronze redoré à décor rocaille de fleurs et feuilles de chêne.  
Époque Louis XV.  
H. 50 cm - L. 30 cm JB-HL  
Lunette, cadran et mouvement rapportés. 500 / 600 €

**214**

**Sucrier couvert** en verre bleu dans une monture en argent ajouré ornée de guirlandes. Anses feuillagées (une détachée). Pieds en sabots.  
Allemagne, Augsbourg, milieu du XVIII<sup>e</sup> siècle.  
Poids 168 g - L. 19 cm JB-HL 80 / 150 €



215

217

218

216

**215**

**Plat rond** en argent à filets et contours, l'aile gravée d'armoiries doubles sous heaume, famille de Brunet (Normandie) d'un côté et de l'ordre de Saint-Lazard de l'autre côté.

Porte les poinçons de Paris, charge et lettre-date 1777, sans décharge ni maître-orfèvre.

Poids 850 g - D. 30 cm JB-HL 300 / 400 €

**216**

**Jatte creuse** ronde en argent, à filets et contours. Paris, 1764.

Maître-orfèvre : Guillaume Pigeron, reçu maître en 1762. Poids 800 g - D. 29 cm JB-HL 300 / 400 €

**217**

**Jatte carrée creuse** en argent à filets et contours, le fond gravé d'armoiries accostées de deux licornes sous couronne de marquis.

Paris, 1776. Maître-orfèvre : probablement Alexandre de Roussy, reçu maître en 1758. Poids 729 g - D. 19,5 cm JB-HL 300 / 350 €

**218**

**Plat rond** en argent à filets et contours, l'aile gravée d'armoiries d'alliance sous couronne de marquis [Jérôme Champion de Cicé, capitaine de dragons au régiment de Bretagne (1680-1750) et son épouse Marie-Rose de Varène (1702-1784)]. Pontivy, vers 1735.

Maître-orfèvre : Antoine-Louis Montalant, reçu maître en 1728. Poids 1035 g - D. 28 cm JB-HL 500 / 800 €

**219**

**Tapiserie « verdure »** en laine et soie à décor d'un paysage verdoyant, d'un perroquet perché et d'un château en perspective. Bordure à fleurs.

Aubusson, XVIII<sup>e</sup> siècle. H. 228 cm - L. 287 cm 1 000 / 1 200 €



219





220

**\*220**

**Pendule borne** en marbre blanc et bronze doré sommée d'une urne. Montants en colonnes détachées cannelées. Cadran émaillé marqué Courieult à Paris. Suspension à fil.

Maître-orfèvre : Gabriel Courieult, reçu maître à Paris en 1767. Époque Louis XVI.

H. 38 cm JB-HL

700 / 1 000 €

Lot en importation temporaire et soumis à des frais de 5,5 % à la charge de l'acquéreur en sus des frais de vente et du prix d'adjudication.

**221**

**Harpe de Naderman.** Chapiteau (fendu) orné de visages féminins dans des guirlandes feuillagées en stuc doré sur fond noir. Colonne à cannelures dorées, terrasse ornée de palmettes. Pieds à griffes. Système à crochets, sept pédales, cinq ouïes.

Estampillée sur la table : NADERMAN A PARIS.

Vers 1800.

H. 170 cm JB-HL

État d'usage.

2 000 / 3 000 €

**Provenance :**

Collection familiale, Nantes.



221

**222**

**Table d'architecte** « à la Tronchin » en acajou à décor incrusté en laiton. Plateau garni de cuir, mobile et réglable, formant lutrin. Pieds en gaine. Un tiroir en ceinture découvrant un écritoire. Vers 1800.

H. 78,5 cm - L. 88 cm - P. 52 cm JB-HL

Petits accidents.

400 / 500 €





223

**223**

**Pendule** à mouvement squelette en bronze doré mat et brillant, ornée d'une palmette, de gerbes de blé, fruits et têtes de chimères. Cadran annulaire à quantièmes du mois, heures et minutes en émail blanc et émail bleu semé d'étoiles dorées. Arche émaillée bleu ornée d'une corbeille de fleurs et d'étoiles dorées. Socle rectangulaire en marbre blanc décoré d'une frise de perles et d'enroulements feuillagés à têtes d'aigles en bronze doré. Pieds toupie. Suspension à fil.

Vers 1800.

H. 42 cm - L. 22,5 cm - P. 11 cm JB-HL 3 000 / 5 000 €

Provenance : collection familiale, Nantes.

**224**

**Boule à éponge** sur piédouche en argent, l'intérieur vermeillé, ornée de frises de perles. Prise en fleurs.

Russie, Saint-Petersbourg 1789.

Poinçon de l'essayeur H M.

Poids 302 g - H. 12,5 cm JB-HL 300 / 500 €

**225**

**Saleron triple** en argent ajouré étranger (Allemagne), la prise en forme de putto tenant une coupe.

Poids 116 g - H. 9 cm JB-HL 150 / 200 €



227

**226**

**Boule à savon** sur piédouche en argent uni chiffré, ornée d'une frise de perles. Prise en graine.

Probablement Paris, 1780/1782 (sans lettre date apparente).

Maître-orfèvre : Louis Antoine Taillepie, reçu maître en 1760.

Poids 232 g - H. 12 cm JB-HL 200 / 300 €

**\*227**

**Pendule portique** à deux cadrans tournants, en forme de temple, à quatre colonnes en marbre blanc, abritant une statuette d'Amour en bronze doré.

Fin du XVIII<sup>e</sup>-début du XIX<sup>e</sup> siècle.

H. 38,5 cm JB-HL

Sous globe. 3 000 / 5 000 €

Lot en importation temporaire et soumis à des frais de 5,5 % à la charge de l'acquéreur en sus des frais de vente et du prix d'adjudication.



229



230

**228**

**Paravent** à trois feuilles. Structure en bois recouverte de tapisserie au petit point et probablement au point lancé, clouté. France, fin du XVIII<sup>e</sup>- début du XIX<sup>e</sup> siècle. H. 160 - L. 189 cm (63 cm par feuille) AC. Anciennes restaurations, dos en velours bleu arraché. 600 / 1 000 €

**\*229**

**Pendule « à pont »** à mouvement squelette en bronze doré soutenu par deux Victoire en gaines feuillagées, sommé d'un couple d'oiseaux. Cadran annulaire émaillé. Suspension à fil. Socle en marbre noir. Attribuée à Armingaud l'aîné. Époque Directoire. H. 47 cm JB-HL. Sous globe. 800 / 1 500 €

Lot en importation temporaire et soumis à des frais de 5,5 % à la charge de l'acquéreur en sus des frais de vente et du prix d'adjudication.

**230**

**Pendule** en bronze doré ornée d'un enfant faisant ses premiers pas devant sa mère sous le regard d'un chien. Socle contenant le cadran en émail anonyme marqué « à Paris » entouré de reliefs avec enfants jouant avec une marionnette, un cerf-volant et un bilboquet entre des colonnes cannelées. Base hexagonale en marbre gris. Suspension à fil. Modèle attribué au bronzier Claude Galle, vers 1800. H. 43 cm - L. 32 cm JB-HL. 1 800 / 2 000 €



231

### 231

**Paire de candélabres** à cinq lumières en trois bras en cornes d'abondance en bronze doré, le fût en forme de Victoire ailée en bronze patiné, debout sur un globe terrestre. Socle colonne à frise de guillochis tors sur une base carrée.

Début du XIX<sup>e</sup> siècle.

H. 62 cm JB-HL

Petites réparations. 2 500 / 3 500 €

Modèle célèbre repris par tous les grands bronziers de l'Empire (Galle, Thomire, Rabiat, etc).

Le Mobilier National conserve une paire de candélabres semblables (GML 10975-002).



232

### 232

**Pendule « au char de Télémaque »** ornée d'un char décoré d'un muflon de lion tiré par un couple de chevaux, mené par Télémaque conduisant Athéna. Cadran annulaire signé Fort à Paris. Socle rectangulaire orné d'un haut relief, soutenu par quatre faisceaux de licteurs. Suspension à fil, aiguilles « Breguet ».

Probablement Henri Fort, horloger mécanicien, actif à Paris de 1789 à 1817.

Époque Empire.

H. 45 cm - L. 50 cm - P. 12,5 cm JB-HL

Petites oxydations, et petit fel au cadran.

2 000 / 3 000 €

Un dessin préparatoire signé par André Reiche (reçu maître-fondeur en 1785), déposé en 1807 à la Bibliothèque Impériale est maintenant conservé à la Bibliothèque Nationale (Cabinet des Estampes, Le 30, fol. 43). On connaît plusieurs exemplaires de cette pendule, dont on dit que les douze maréchaux d'Empire en possédaient chacun une. Le Musée de la Malmaison en conserve un exemplaire (MM 40-47-8304), un autre, signé Galle, se trouve dans les collections royales espagnoles.

### 233

**Paire de flambeaux** en argent à fût en gaine décoré de quatre bustes féminins. Bobèches et binets ornés de palmettes. Base ronde décorée d'une frise repoussée de cygnes et fleurs.

Époque Empire.

H. 27,5 cm - Poids 780 g JB-HL

Petites bosses.

700 / 800 €





233

**\*234**

**Pendule** en bronze doré et bronze patiné, ornée d'une jeune femme assise à côté d'une cage donnant la becquée à des oisillons. Cadran émaillé signé Boulou à Paris (petits accidents). Base ornée d'un bas-relief à l'Antique sous un drapé. Suspension à fil.

Époque Empire.

H. 40 cm JB-HL

Manque les feuillages des arbres. 1 200 / 1 800 €

D'après un modèle de Jean Simon Deverberie (1764-1824) censé représenter l'impératrice Joséphine.

Boulou, élève de Lépine, horloger de l'Impératrice, installé rue du Roule au début du XIX<sup>e</sup> siècle.

Lot en importation temporaire et soumis à des frais de 5,5 % à la charge de l'acquéreur en sus des frais de vente et du prix d'adjudication.

**\*235**

**Pendule** en bronze doré, ornée d'une jeune femme et son nouveau né dans un panier de roses, à côté d'une athénienne, symbolisant « La naissance du roi de Rome ». Base octogonale ornée de trophées.

XIX<sup>e</sup> siècle.

H. 39 cm JB-HL

Usures à la dorure.

500 / 800 €

Lot en importation temporaire et soumis à des frais de 5,5 % à la charge de l'acquéreur en sus des frais de vente et du prix d'adjudication.



234



235



### 236

#### **La toilette de Vénus, rare papier peint de plafond, édition originale, Manufacture Dufour, Paris, 1814**

Dessin de Xavier Mader, impression à la planche de bois dans une vive polychromie sur un panneau formé de quatre lés de papier rabouté. Papier peint découvert au plafond d'une petite pièce de l'ancienne résidence d'été des évêques de Lyon à Vaugneray.

Déposé, restauré et marouflé sur toile.

H. 220 cm - L. 220 cm

6 000 / 8 000 €

Objet classé au titre des Monuments Historiques par arrêté le 31/12/2012 sous la référence PM69001257.

Le Musée des Arts décoratifs de Paris conserve un exemplaire du même papier peint, (Inv. 29667).

#### **Bibliographie :**

D. Prache avec la collaboration de V. de La Hougue, *Joseph Dufour Génie des papiers peints*, Mare & Martin, Paris, 2016, pp. 242, reproduit.

Expert : Raphaël MARAVAL-HUTIN - 01 48 09 95 32.





238



240



241

**\*237**

**Pendule** en bronze ciselé et doré mat et brillant, ornée d'une Vénus allaitant l'Amour. Cadran émail marqué à Paris. Suspension à fil. Socle orné de caducées et jeux de putti. Attribué au bronzier parisien Jean André Reiche. Époque Empire. H. 43 cm JB-HL

1 200 / 1 800 €

Modèle d'après Pierre-Philippe Thomire.

Lot en importation temporaire et soumis à des frais de 5,5 % à la charge de l'acquéreur en sus des frais de vente et du prix d'adjudication.

**\*238**

**Pendule borne** en bronze ciselé et doré, ornée de l'Amour jouant avec un papillon. Cadran annulaire en émail marqué Armingaud Jeune à Paris. Cadran des secondes à midi. Base octogonale décorée d'un bas-relief avec le char de l'Amour. Suspension à fil. Époque Empire. H. 39 cm JB-HL Usure à la dorure.

800 / 1 200 €

Lot en importation temporaire et soumis à des frais de 5,5 % à la charge de l'acquéreur en sus des frais de vente et du prix d'adjudication.

**239**

**Paire de vases** balustre sur piédouche en bronze doré ornés de frises feuillagées. Socles cubiques ornés de branches de lauriers, bases à frise de palmettes. Anses en crosse ornées d'une rosace. Époque Empire. H 39 cm JB-HL

500 / 600 €



237

**\*240**

**Pendule** en bronze doré ornée d'une statuette de Minerve mettant fin à la guerre, assise sur un affût de canon. Cadran émaillé signé Piolaine à Paris (petites égrenures). Base ornée d'une ronde de putti. Pieds à griffes de coq. Michel François Piolaine, reçu maître à Paris le 11 août 1787. Époque Empire. H. 45 cm JB-HL

1 000 / 1 500 €

Lot en importation temporaire et soumis à des frais de 5,5 % à la charge de l'acquéreur en sus des frais de vente et du prix d'adjudication.

**\*241**

**Pendule** en forme de vase en bronze patiné et bronze doré à deux anses en dragons, ornée de palmettes. Cadran émaillé. Suspension à fil. Fin de l'époque Empire H. 42 cm JB-HL

800 / 1 200 €

Lot en importation temporaire et soumis à des frais de 5,5 % à la charge de l'acquéreur en sus des frais de vente et du prix d'adjudication.





243



246



242

**242**

**Lustre** en tôle, bronze patiné et bronze doré en forme de lampe antique ornée d'une coupe, à douze lumières feuillagées. Couronne de suspension ornée de palmettes ajourées dorées, et têtes de moutons, chaînes de suspension à anneaux feuillagés. Époque Empire, Restauration.  
H. 120 cm - D. 90 cm JB-HL 1 200 / 1 800 €

**\*243**

**Pendule squelette** en bronze doré et laiton. Cadran annulaire émaillé. Échappement à ancre, suspension à fil. Base en marbre banc.  
XIX<sup>e</sup> siècle.  
H. 34 cm JB-HL  
Sous globe. 2 000 / 3 000 €

Lot en importation temporaire et soumis à des frais de 5,5 % à la charge de l'acquéreur en sus des frais de vente et du prix d'adjudication.

**\*244**

**Pendule** en bronze doré, ornée d'un musicien jouant « L'air du troubadour » avec une flûte, une partition et une guitare posée sur un tabouret. Base ornée de guirlandes sur six pieds toupie. Cadran émail marqué Armingaud L'ainé à Paris. Suspension à fil. Époque Restauration.  
H. 36 cm JB-HL 500 / 800 €

**Bibliographie comparative :**

Pierre Kjellberg, *Encyclopédie de la pendule française*, Les Éditions de l'amateur, 1997, modèle identique reproduit p. 437.

Lot en importation temporaire et soumis à des frais de 5,5 % à la charge de l'acquéreur en sus des frais de vente et du prix d'adjudication.

**245**

**Écran de feu** en acajou à fronton sculpté de rinceaux feuillagés et palmettes. Pieds patins à griffes. Feuille double face en velours « Grégoire » ornée d'un monogramme « JD » encadré, d'un côté et d'une gerbe de fleurs de l'autre.  
Époque Empire/Restauration.  
H. 119 cm - L. 66 cm JB-HL 500 / 800 €

**\*246**

**Pendule** en bronze doré ornée d'une statuette de Bacchus tenant une coupe et une grappe de raisin. Suspension à fil. Base ornée d'amours vendangeurs.  
Époque Restauration.  
H. 52 cm JB-HL 800 / 1 200 €

Lot en importation temporaire et soumis à des frais de 5,5 % à la charge de l'acquéreur en sus des frais de vente et du prix d'adjudication.



248

**247**

**Écran de feu** en acajou à fronton sculpté de palmettes. Montants en colonnes cannelées engagées, base à patins et griffes. Petits ornements de bronze doré (manques). Feuille ornée de fruits en « velours Grégoire ».

Époque Charles X.

H. 123 cm

Petits accidents.

300 / 400 €

Expert : Cabinet Bacot-Lencquesaing - 01 46 33 54 10

Lot en importation temporaire et soumis à des frais de 5,5 % à la charge de l'acquéreur en sus des frais de vente et du prix d'adjudication.

**\*248**

**Pendule** en bronze doré, ornée d'un soldat tenant son bouclier marqué « Amour à la plus belle », accompagné d'une athénienne. Cadran annulaire émaillé, marqué Armingaud Jeune à Paris. Petit cadran des secondes à midi. Base octogonale ornée d'un trophée d'armes.

Premier tiers du XIX<sup>e</sup> siècle.

H. 42 cm JB-HL

1 200 / 1 800 €

Lot en importation temporaire et soumis à des frais de 5,5 % à la charge de l'acquéreur en sus des frais de vente et du prix d'adjudication.

**249**

**Théière** polylobée en argent gravé d'écussons et rinceaux. Manche en bois.

Londres, 1826.

L. 26 cm - Poids brut 440 g JB-HL

80 / 150 €



252



253

**\*251**

**Pendule portique** à fronton en marbre noir ornée d'angelots et draperie en bronze doré. Cadran émaillé marqué Dedelley à Lille. Suspension à fil.

XIX<sup>e</sup> siècle.

H. 48 cm JB-HL

400 / 700 €

Dedelley, horloger mécanicien installé rue des fossés en 1834.

Lot en importation temporaire et soumis à des frais de 5,5 % à la charge de l'acquéreur en sus des frais de vente et du prix d'adjudication.

**252**

**Vingt-quatre couverts à entremets** en vermeil, spatules ornées de filets et coquilles. Marqués MG.

Orfèvre : Fouquet-Lapar.

Dans un écrin rouge.

Poids 2,5 kg JB-HL

1 200 / 1 500 €

**253**

**Bouillon couvert** en argent, à riche décor repoussé de guirlandes et feuillages. Bouton de prise en grenade. Oreilles ajourées feuillagées. Style Louis XV.

Travail de Cardeilhac.

Poids 992 g - D. max 33 cm JB-HL

1 500 / 1 800 €



254

**\*254**

**Grande pendule** à décor « à la cathédrale » en bronze doré. Socle en placage de palissandre. Intérieur à lampe à huile. Sonnerie sur timbre dans le clocheton et sonnerie sur gong dans le socle. Suspension à fil. Première moitié du XIX<sup>e</sup> siècle. Mouvement de Pierre-Honoré-César Pons. H. 62 cm (sans le socle) JB-HL 1 000 / 1 500 €

Pierre-Honoré-César Pons, élève d'Antide Janvier, médaillé d'or en 1827, félicité par Bréguet, il fut à la tête d'une prospère industrie horlogère.

Lot en importation temporaire et soumis à des frais de 5,5 % à la charge de l'acquéreur en sus des frais de vente et du prix d'adjudication.

**255**

**Paire de vases** balustre en porcelaine de Chine ornés de fleurs polychromes dans des réserves sur fond aubergine. Monture en bronze doré feuillagé.

Style Louis XV.

H. 31,5 cm JB-HL

Un vase réparé et percé.

600 / 800 €

**\*256**

**Pendule** en bronze patiné et bronze doré ornée d'une jeune fille jouant de la lyre près d'une fontaine néogothique, avec jet d'eau simulé en verre spiralé tournant. Pieds feuillagés. Cadran émail, suspension à fil. Remontoir séparé pour le jet d'eau. Vers 1830.

H. 48 cm JB-HL

500 / 1 000 €

**Œuvre en rapport :**

Pendule conservée au Musée des Arts Décoratifs, inv. 17761.

Lot en importation temporaire et soumis à des frais de 5,5 % à la charge de l'acquéreur en sus des frais de vente et du prix d'adjudication.

**257**

**Statuette d'Aphrodite** remettant sa sandale, elle devait s'accouder à une colonne. Elle est soclée sur une base en marbre moulurée. Bronze à patine marron lisse.

Copie du XIX<sup>e</sup> siècle d'après les productions romaines.

H. 19 cm DL

300 / 500 €

**Provenance :**

Collection du docteur D. depuis les années 1970 (information orale).

**258**

**Antoine Louis BARYE (1795-1875)**

*Bacchus enfant assis sur un bouc*

Bronze à patine médaille.

Signé « BARYE » sur la terrasse.

H. 8,5 cm AL-EJ

200 / 300 €

**Littérature en rapport :**

Michel Poletti, Alain Richarme, *Barye, le catalogue raisonné des sculptures*, Paris, Gallimard, 2000, modèle répertorié sous le n° CS 117, 448.

**\*259**

**Pendule squelette** anglaise à cadran ajouré en laiton, échappement à ancre, suspension à lame. Fusée à boyaux.

Époque Victorienne.

Sous globe.

H. 29 cm JB-HL

600 / 800 €

Lot en importation temporaire et soumis à des frais de 5,5 % à la charge de l'acquéreur en sus des frais de vente et du prix d'adjudication.





260

### 260

**Ménagère** en argent 950 millièmes et ivoire, modèle filet, chiffré en relief et gravé JS.

Il comprend 111 pièces : 12 grandes cuillères - 24 grandes fourchettes - 24 cuillères à entremets - 12 grands couteaux manches ivoire - 2 cuillères à sauce - un service à bonbon manche ivoire (4 pièces) - 12 petits couteaux manche ivoire - 12 couteaux à fruit manche ivoire - un louche - une cuillère à sucre - 2 cuillères de service - un couvert à découper manche ivoire (2 pièces) - un couvert à salade en vermeil et manche ivoire (2 pièces) - une pelle à tarte.

Orfèvre : Émile Puiforcat. Poinçon minerve.

Vers 1930.

Poids des pièces en argent : 4 827,28 g

Poids brut des pièces en argent et ivoire : 635,32 g

Poids brut total : 5 462,6 g

Le tout est conservé dans un coffre en bois et maroquin vert marqué « Mellerio Borgnis Joaillier Orfèvre - 9 rue du 29 Juillet Paris » (usures).

1 500 / 2 000 €

On joint le certificat CITES délivré le 25 octobre 2024.

### 261

**Établissement GALLÉ**

Vase à épaulement en verre multicouche dans les tons pourpre, décor dégagé à l'acide de clématites.

Signature dans le décor.

H. 12,5 cm

200 / 300 €

Provenance :

Collection familiale, Nantes.



**262**

**Gabriel VIARDOT (1830-1904)**

Ensemble de mobilier de bureau en bois sculpté.

Il comprend :

- un bureau plat ouvrant par deux tiroirs latéraux, le piétement à entretoise à pieds griffes. Le plateau à système d'allonges à décor gravé de bambou et incrusté de nacre, ornementation en bronze doré à tête de lion et plaquettes ajourées de rinceaux. Estampillé G. Viardot

H. 74,5 cm - L. 120 cm - P. 71,5 cm

Entretoise fragilisée, à restaurer.

- une paire de fauteuils richement sculptés de dragons et reptiles fantastiques. Piétement à griffes.

Estampillés G. Viardot

H. 97 cm - L. 68 cm - P. 52 cm

- une vitrine ouvrant par une porte vitrée et une porte pleine, ornementation de bronzes à décor d'un dragon surgissant en partie haute et de plaquettes à décor de motifs sinisants.

Estampillée G. Viardot

H. 159 cm - L. 68 cm - P. 37,5 cm

Un élément en bois ajouré à refixer en partie haute.

4 000 / 5 000 €



265

**263**

**JAPON, école Kano, fin de l'époque Edo (1615-1868)**

**Paravent de table** à six feuilles, peint à l'encre et couleurs sur papier d'un paysage montrant des roseaux courbés par le vent au bord d'un lac ou d'une rivière, avec deux canards posés sur la rive et trois en vol, les nuages et les berges à la feuille d'or, entouré de soie et d'une monture en bois, dans un cadre ultérieur.

H. 123 cm - L. 46,5 cm (paravent seul)

H. 129,2 cm - L. 52,5 cm (avec cadre) LM

Taches et chocs, une bordure en soie détachée.

800 / 1 000 €

**264**

**Émile GALLÉ (1846-1904)**

**Table pliante** en noyer mouluré et sculpté à plateau rectangulaire pivotant à décor en marqueterie de bois d'essences différentes d'une fileuse au travail et d'un chat. Piètement latéral à jambes galbées réunies par une entretoise centrale en partie basse (sauts de placage, petits manques, taches).

Signée, monogrammée et située Nancy dans la marqueterie.

H. 74,5 cm (plateau ouvert) - 95 cm - L. 70,5 cm - P. 42 cm

600 / 800 €

**Bibliographie :**

Alastair Duncan, Georges de Bartha, *Gallé furniture*, Antique Collectors' Club, Woodbridge, 2012, modèle au piètement similaire référencé sous le n°85 et reproduit p. 161.



266

**265**

**Camille GAUTHIER (1870-1963) & Paul POISIGNON (1872-1916)**

**Vitrine** en noyer mouluré et sculpté à corps quadrangulaire et décor ajouré d'ombelles ouvrant par un casier arrondi en partie haute et une porte vitrée en façade à partie basse en marqueterie de bois d'essences différentes figurant des marguerites. Piètement d'angle à petites jambes galbées (accidents, sauts de placage, éraflures). Prise de tirage en bronze doré patiné à corps de capucine.

Signée C. Gauthier et située Nancy dans la marqueterie en bas à droite. H. 145 cm - L. 65 cm - P. 35 cm AM 1 000 / 1 200 €

**Bibliographie :**

Catalogue commercial de la maison Gauthier, Poinson & C<sup>ie</sup>, Nancy, 1914, modèle similaire référencé sous le n°408 et reproduit p. 119.

**266**

**Camille GAUTHIER (1870-1963) & Paul POISIGNON (1872-1916)**

**Bureau de dame** en noyer mouluré et sculpté à plateau rectangulaire aux angles chantournés et cartonnier en fond de plateau à décor ajouré d'ombelles ouvrant par un casier central flanqué de deux tiroirs latéraux. Large ceinture ouvrant par deux tiroirs sur piètement d'angle à jambes galbées rainurées terminées par un léger renflement (taches et fissures au plateau, éraflures). Prises de tirage en bronze doré patiné à corps de capucines.

On y joint une **chaise** en noyer mouluré et sculpté à dossier droit arrondi à décor ajouré d'une feuille de platane et d'akènes stylisés sur piètement d'angle à jambes galbées rainurées. Assise partiellement recouverte de cuir beige (assise à refixer, usures, sauts de placages).

Bureau : H. 96 cm - L. 91,5 cm - P. 58,5 cm

Chaise : H. 95,5 cm - L. 44,5 cm - P. 39 cm AM

1 500 / 2 000 €

**Bibliographie :**

Catalogue commercial de la maison Gauthier, Poinson & C<sup>ie</sup>, Nancy, 1914, modèle du bureau référencé sous le n°334 et reproduit p. 133 et modèle de la chaise référencé sous le n°230 et reproduit pp. 51 et 54-55.





270



271

272

**267**

**LALIQUE France**

*Femme au chevreau*

Épreuve en cristal moulé pressé, signé « Lalique France » en capitales sous la base.

H. 11,5 cm

100 / 200 €

**Provenance :**

Collection familiale, Nantes.

**268**

**LALIQUE France**

*Groupe aux moineaux*

Cristal moulé pressé, signé « Lalique R France » en cursives sur la base.

H. 4 cm - L. 7,5 cm

50 / 100 €

**Provenance :**

Collection familiale, Nantes.

**269**

**Service de verres** en cristal à décor gravé de pointes diamant comprenant : 5 carafes couvertes, 7 coupes à champagne, 10 verres à eau, 3 verres à vin rouge (d'un modèle postérieur), 7 verres à vin blanc et 6 verres à vins blancs. 400 / 600 €

**Provenance :**

Collection familiale, Nantes.

**\*270**

**Pendule veilleuse** en bronze à cadran tournant en porcelaine. Base en bois tourné noirci.

Vers 1900.

H. 35 cm JB-HL

400 / 600 €

Lot en importation temporaire et soumis à des frais de 5,5 % à la charge de l'acquéreur en sus des frais de vente et du prix d'adjudication.

**271**

**Vase** en argent orné d'une branche de corail rouge, base en malachite.

XX<sup>e</sup> siècle.

H. 20,5 cm

600 / 800 €

**272**

**Vase** en argent orné d'une branche de corail, socle en lapis-lazuli.

XX<sup>e</sup> siècle.

H. 13,5 cm

400 / 600 €



273

**273**

**Jean-Michel FRANK (1895-1941)**

**Paire de fauteuils** cubiques en chêne à dossier droit enveloppant formant accotoirs pleins entièrement recouverts de tissu blanc, rose et vert à motifs floraux stylisés. Piètement d'angle à jambes gainées fuselées à l'avant et sabre à l'arrière.

H. 68 cm - L. 63,5 cm - P. 62 cm AM

20 000 / 30 000 €

Un certificat du Comité Jean-Michel Frank sera remis à l'acquéreur.

**Bibliographie :**

Pierre-Emmanuel Martin-Vivier, *Jean-Michel Frank*, Éditions Norma, Paris, 2006, variantes de notre modèle référencées et reproduites pp. 39 et 201.

**274**

**Jean-Michel FRANK (1895-1941)**

**Fauteuil** cubique en chêne à dossier droit enveloppant formant accotoirs pleins entièrement recouvert de tissu velours rasé taupe. Piètement d'angle à jambes gainées fuselées à l'avant et sabre à l'arrière.

H. 68 cm - L. 63,5 cm - P. 62 cm AM

10 000 / 20 000 €

Un certificat du Comité Jean-Michel Frank sera remis à l'acquéreur.

**Bibliographie :**

Pierre-Emmanuel Martin-Vivier, *Jean-Michel Frank*, Éditions Norma, Paris, 2006, variantes de notre modèle référencées et reproduites pp. 39 et 201.



274





275

### 275

**Tapis Heriz** (chaîne et trame en coton, velours en laine).  
Nord-ouest de la Perse, seconde moitié du XX<sup>e</sup> siècle.  
H. 640 cm - L. 440 cm AC  
Cet important (par sa taille) et beau tapis est rehaussé d'un élégant décor floral géométrique polychrome sur fond bleu vert. Une large bordure ivoire à guirlande de fleurs est encadrée de deux contre-bordures.  
Bon état. 3 000 / 5 000 €

« Heriz se trouve au (nord)-est de Tabriz (...). A la fin du XIX<sup>e</sup> siècle, les commerçants de Tabriz, toujours à la recherche de main d'œuvre bon marché, y installèrent quelques manufactures qui produisaient des tapis solides, de grandes dimensions (...) Le thème décoratif introduit à Heriz par les commerçants de Tabriz était classique, avec un médaillon et des écoinçons ; mais les tisserands de Heriz refusèrent l'usage des cartons qui ne correspondaient pas à leurs traditions, et ils continuèrent à tisser leur tapis en exécutant le dessin de mémoire ou parfois à l'aide de petits *vagireh* (tapis de petites dimensions utilisés par les tisserands comme modèle et donc ornés d'un vaste échantillonnage de dessins de champs et de bordures). Cette manière de procéder entraîna une simplification du dessin floral à médaillon, qui fut alors représenté géométriquement.

À la fin du XIX<sup>e</sup> siècle, quelques manufactures furent installées à Heriz par des tisserands de Tabriz. Le thème décoratif introduit par les commerçants de Tabriz était classique : un médaillon et des écoinçons ; mais les tisserands d'Heriz refusèrent l'usage de carton, contraire à leur tradition, ce qui amena une simplification du dessin floral à médaillon, qui fut alors représenté géométriquement. »



277

### 276

**Tapis Tebriz** (chaîne et trame en coton, velours en laine).

Nord-ouest de l'Iran, vers 1880-1900.

H. 350 cm - L. 290 cm AC

Ce tapis reprend le décor dit de « jardin » : il est composé de nombreux compartiments ivoires et vieux rouge à décor d'arbres fleuris, d'animaux et de fleurs. Une large bordure ivoire à rinceaux fleuris stylisés est encadrée de nombreuses contre-bordures.

Légères usures.

1 800 / 2 500 €

De par la proximité des ports turcs, Tebriz développa de façon importante le commerce avec l'Europe et elle devint ainsi un grand centre de production de tapis. Dès la fin du XVIII<sup>e</sup> siècle, de grandes manufactures de tapis y furent créées. Les tapis Tebriz sont caractérisés par une grande qualité et finesse de nouage et présentent des décors fort variés : le décor classique du médaillon central avec quatre écoinçons, le décor à vases, le décor héraldi à plein champ, des décors figuratifs ou de paysages, les tapis de prière ou les tapis jardin. « En fait, il existe une très grande variété de tapis persans : - Les tapis de manufactures dans lesquelles les modèles ou cartons sont retissés plusieurs fois à l'identique ; un maître d'atelier ou « *ustad* » dirige le travail en scandant : « un nœud rouge, un nœud vert, deux nœuds bleus, etc... » Ce n'est plus de l'œuvre créatrice d'un seul artisan que jaillira l'esprit du tapis, mais c'est la prouesse technique de l'exécutant, l'harmonie du carton et des coloris, la qualité des laines qui déterminent la beauté et la réussite du tapis. Citons les chefs d'œuvre des grands maîtres de la région de Tabriz (Djaffer, Hojji Jalil), ou de Keschan (Mortashem), Kirman et Ispahan. - Des tapis d'ateliers villageois (Senneh, Hamadan, Chiraz, Ferrahan...) - Ou encore des tissages de tribus nomades, comme les Khasgai de la région de Chiraz : le tisseur crée son propre modèle. (...) Tous les matériaux sont utilisés à travers la Perse : les chaînes peuvent être en laine de mouton, poil de chèvre, ou même de chameau, en coton, en soie. Le velours peut être noué en laine ou en soie, le coton peut être utilisé aussi pour rehausser certains motifs.

#### Bibliographie :

D. Chevalier et N. de Pazzis-Chevalier, *catalogue d'exposition « Des tapis inoubliables »*, Galerie Chevalier, Paris, 1988, p. 37.





278

### 278

**Tapis Tebriz Djaffer** (chaîne et trame en coton, velours en laine).  
Nord-ouest de la Perse, vers 1900.

H. 500 cm - L. 300 cm AC

Ce grand tapis (par sa taille) est orné d'un petit médaillon central bleu marine qui est agrémenté d'un second médaillon polylobé sur fond ivoire. Ce dernier est inscrit dans un autre grand médaillon vieux rose sur fond ivoire décoré du motif hérati. Ce motif est composé d'un losange formé de tiges recourbées, qui renferme une rosette et est surmonté d'une palmette à chaque sommet, répété à l'infini, avec à chaque fois quatre feuilles falciformes les unes à cotés des autres. Ce dessin ornait les Tapis Herat (auquel il doit son nom). L'ensemble de la composition est agrémenté de quatre petits écoinçons bleu marine. Une large bordure vieux rose à guirlande de fleurs stylisées polychromes de huit contre-bordures. 6 000 / 8 000 €

De par la proximité des ports turcs, Tebriz développa de façon importante le commerce avec l'Europe et elle devint ainsi un grand centre de production de tapis. Dès la fin du XVIII<sup>e</sup> siècle, de grandes manufactures de tapis y furent créées. Les tapis Tebriz sont caractérisés par une grande qualité et finesse de nouage et présentent des décors fort variés : le décor classique du médaillon central avec quatre écoinçons, le décor à vases, le décor hérati à plein champ, des décors figuratifs ou de paysages, les tapis de prière ou les tapis jardin.

#### Bibliographie :

D. Chevalier et N. Pazzis-Chevalier, *catalogue d'exposition « Des tapis inoubliables »*, Galerie Chevalier, Paris, 1988, p. 37.

### 277

**Tapis Bakhtiar** (chaîne et trame en coton, velours en laine).  
Sud-ouest de la Perse au Nord du Golfe Persique, vers 1900.

H. 500 cm - L. 400 cm AC

Cet important tapis (par sa taille) est orné d'un grand médaillon central polylobé polychrome, prolongé de deux pendentifs, est rehaussé d'un décor floral stylisé multicolores sur fond bleu marine sur contre-fond jaune tabac. Une large bordure rouge vermillon à motifs floraux géométriques cerne la composition.

Parfait état. 4 000 / 7 000 €

# CONDITIONS DE VENTE ET ENCHÈRES

DE BAECQUE et associés / DE BAECQUE Marseille est une société de ventes volontaires de meubles aux enchères publiques régie par la loi du 10 juillet 2000. En cette qualité **La maison de vente** agit comme mandataire du vendeur qui contracte avec l'acquéreur.

Les rapports entre **La maison de vente** et l'acquéreur sont soumis aux présentes conditions générales d'achat qui pourront être amendées par des avis écrits ou oraux qui seront mentionnés au procès-verbal de vente.

## 1 - LE BIEN MIS EN VENTE

a) Les acquéreurs potentiels sont invités à examiner les biens pouvant les intéresser avant la vente aux enchères, et notamment pendant les expositions. **La maison de vente** se tient à la disposition des acquéreurs potentiels pour leur fournir des rapports sur l'état des lots.

b) Tous les biens sont vendus tels quels dans l'état où ils se trouvent au moment de la vente avec leurs imperfections ou défauts. Aucune réclamation ne sera possible relativement aux restaurations d'usage et petits accidents. Il est de la responsabilité des futurs enchérisseurs d'examiner chaque bien avant la vente et de compter sur leur propre jugement aux fins de vérifier si chaque bien correspond à la description. Le rentoilage, le parquetage ou le doublage constituant une mesure conservatoire et non un vice, ne seront pas signalés. Les dimensions sont données à titre indicatif.

c) Les indications données par **La maison de vente** sur l'existence d'une restauration, d'un accident ou d'un incident affectant le lot, sont exprimées pour faciliter son inspection par l'acquéreur potentiel et restent soumises à son appréciation personnelle ou à celle de son expert. L'absence d'indication d'une restauration, d'un accident ou d'un incident dans le catalogue, les rapports, les étiquettes ou verbalement, n'implique nullement qu'un bien soit exempt de tout défaut présent, passé ou réparé. Inversement la mention de quelque défaut n'implique pas l'absence de tous autres défauts.

d) Les estimations sont fournies à titre purement indicatif et elles ne peuvent être considérées comme impliquant la certitude que le bien sera vendu au prix estimé ou même à l'intérieur de la fourchette d'estimations. Les estimations ne sauraient constituer une quelconque garantie.

e) Les estimations peuvent être fournies en plusieurs monnaies ; les conversions peuvent à cette occasion être arrondies différemment des arrondissements légaux.

## 2 - LA VENTE

a) En vue d'une bonne organisation des ventes, les acquéreurs potentiels sont invités à se faire connaître auprès de **La maison de vente**, avant la vente, afin de permettre l'enregistrement de leurs données personnelles. **La maison de vente** se réserve de demander à tout acquéreur potentiel de justifier de son identité ainsi que de ses références bancaires. **La maison de vente** se réserve d'interdire l'accès à la salle de vente de tout acquéreur potentiel pour justes motifs.

b) Toute personne qui se porte enchérisseur s'engage à régler personnellement et immédiatement le prix d'adjudication augmenté des frais à la charge de l'acquéreur et de tous impôts ou taxes qui pourraient être exigibles.

Tout enchérisseur est censé agir pour son propre compte sauf dénonciation préalable de sa qualité de mandataire pour le compte d'un tiers, acceptée par **La maison de vente**.

c) Le mode normal pour enchérir consiste à être présent dans la salle de vente.

Toutefois **La maison de vente** pourra accepter gracieusement de recevoir des enchères par téléphone d'un acquéreur potentiel qui se sera manifesté avant la vente.

**La maison de vente** ne pourra engager sa responsabilité notamment si la liaison téléphonique n'est pas établie, est établie tardivement, ou en cas d'erreur ou d'omissions relatives à la réception des enchères par téléphone.

d) **La maison de vente** pourra accepter gracieusement d'exécuter des ordres d'enchérir qui lui auront été transmis avant la vente et que **La maison de vente** aura accepté. Si **La maison de vente** reçoit plusieurs ordres pour des montants d'enchères identiques, c'est l'ordre le plus ancien qui sera préféré.

**La maison de vente** ne pourra engager sa responsabilité notamment en cas d'erreur ou d'omission d'exécution de l'ordre écrit.

e) Dans l'hypothèse où un prix de réserve aurait été stipulé par le vendeur, **La maison de vente** se réserve de porter des enchères pour le compte du vendeur jusqu'à ce que le prix de réserve soit atteint. En revanche, le vendeur ne sera pas admis à porter lui-même des enchères directement ou par mandataire.

Le prix de réserve ne pourra pas dépasser l'estimation basse figurant dans le catalogue.

f) **La maison de vente** dirigera la vente de façon discrétionnaire tout en respectant les usages établis.

**La maison de vente** se réserve de refuser toute enchère, d'organiser les enchères de la façon la plus appropriée, de déplacer certains lots lors de la vente, de retirer tout lot de la vente, de réunir ou de séparer des lots.

En cas de contestation **La maison de vente** se réserve de désigner l'adjudicataire, de poursuivre la vente ou de l'annuler, ou encore de remettre le lot en vente.

g) Sous réserve de la décision de la personne dirigeant la vente pour **La maison de vente**, l'adjudicataire sera la personne qui aura porté l'enchère la plus élevée pourvu qu'elle soit égale ou supérieure au prix de réserve, éventuellement stipulé.

Le coup de marteau matérialisera la fin des enchères et le prononcé du mot « adjudgé » ou tout autre équivalent entraînera la formation du contrat de vente entre le vendeur et le dernier enchérisseur retenu.

L'adjudicataire ne pourra obtenir la livraison du lot qu'après règlement de l'intégralité du prix.

En cas de remise d'un chèque ordinaire, seul l'encaissement du chèque vaudra règlement.

## 3 - LES INCIDENTS DE LA VENTE

a) Dans l'hypothèse où deux personnes auront porté des enchères identiques par la voix, le geste, ou par téléphone et réclament en même temps le bénéfice de l'adjudication après le coup de marteau, le bien sera immédiatement remis en vente au prix proposé par les derniers enchérisseurs, et tout le public présent pourra porter de nouvelles enchères.

b) Pour faciliter la présentation des biens lors des ventes, **La maison de vente** pourra utiliser des moyens vidéos. En cas d'erreur de manipulation pouvant conduire pendant la vente à présenter un bien différent de celui sur lequel les enchères sont portées, **La maison de vente** ne pourra engager leur responsabilité, et sera seule juge de la nécessité de recommencer les enchères.

c) Pour faciliter les calculs des acquéreurs potentiels, **La maison de vente** pourra être conduit à utiliser à titre indicatif un système de conversion de devises.

Néanmoins les enchères ne pourront être portées en devises, et les erreurs de conversion ne pourront engager la responsabilité de **La maison de vente**.

## 4 - PRÉEMPTION DE L'ÉTAT FRANÇAIS

L'État français dispose d'un droit de préemption des œuvres vendues conformément aux textes en vigueur.

L'exercice de ce droit intervient immédiatement après le coup de marteau, le représentant de l'État manifestant alors la volonté de ce dernier de se substituer au dernier enchérisseur, et devant confirmer la préemption dans les 15 jours. **La maison de vente** ne pourra être tenu pour responsables des conditions de la préemption pour l'État français.

## 5 - L'EXÉCUTION DE LA VENTE

a) En sus du prix de l'adjudication, l'adjudicataire (acheteur) devra acquitter les frais de vente dégressifs par lot et par tranche suivants :

- Vente volontaire hors de Paris : 30% TTC sur les 1ers 500 € d'adjudication puis 25% TTC (dont TVA 20 % sauf pour les livres TVA 5.5 %)

- Vente volontaire à Paris : 30% TTC sur les 1ers 500 € d'adjudication puis 27% TTC (dont TVA 20 % sauf pour les livres TVA 5.5 %)

- Vente judiciaire : 11,90 % HT (14,28 % TTC pour les lots soumis à une TVA de 20 %, ou 12,55% TTC pour les lots soumis à une TVA de 5.5 %).

- Vente exclusivement Online : 30% TTC sur le total adjudgé en ventes.

- Des frais pourront être ajoutés pour les acheteurs live selon les tarifs des plateformes utilisées (notamment : interenchères 3 % HT et 1 % HT pour les ventes judiciaires, 40 € HT sur les véhicules (judiciaire + volontaire) , Drouot Live 1,5 % HT)

Signification des symboles au catalogue :

\* : lots en importations temporaire qui donneront lieu à une facturation supplémentaire de TVA à l'importation au tarif en vigueur (5,5 %).

\*\* : lots en ivoire qui feront l'objet d'une déclaration d'achat conformément à l'article 2 bis de l'arrêté du 16 août 2016 modifié, refacturée à l'acquéreur (10 euros HT).

(J) : vente judiciaire dont les frais acheteurs s'élèvent à 11,90% HT (14,28 % TTC (TVA 20 % sauf pour les livres TVA 5.5 %)).

o Lot mis en vente par l'un des collaborateurs de DE BAECQUE & Associés.

## Règlement des lots :

Le paiement du lot aura lieu au comptant, pour l'intégralité du prix, des frais et taxes, même en cas de nécessité d'obtention d'une licence d'exportation.

L'adjudicataire pourra s'acquitter par les moyens suivants :  
- en espèces jusqu'à 1 000 € frais et taxes compris pour

tous les professionnels, et particuliers résidant fiscalement en France et jusqu'à 15 000 € pour les ressortissants étrangers sur présentation de leurs papiers d'identité.

- par chèque ou virement bancaire.

b) **La maison de vente** sera autorisée à reproduire sur le procès verbal de vente et sur le bordereau d'adjudication les renseignements qu'aura fournis l'adjudicataire avant la vente. Toute fausse indication engagera la responsabilité de l'adjudicataire.

Dans l'hypothèse où l'adjudicataire ne se sera pas fait enregistrer avant la vente, il devra communiquer les renseignements nécessaires dès l'adjudication du lot prononcée.

Toute personne s'étant fait enregistrer auprès de **La maison de vente** dispose d'un droit d'accès et de rectification aux données nominatives fournies à **La maison de vente** dans les conditions de la Loi du 6 juillet 1978.

c) Il appartiendra à l'adjudicataire de faire assurer le lot dès l'adjudication. Il ne pourra recourir contre **La maison de vente**, dans l'hypothèse du vol, de la perte ou de la dégradation de son lot, après l'adjudication.

d) Le lot ne sera délivré à l'acquéreur qu'après paiement intégral du prix des frais et des taxes.

Dans l'intervalle **La maison de vente** pourra facturer à l'acquéreur des frais de dépôt du lot, et éventuellement des frais de manutention et de transport.

Il est vivement demandé aux adjudicataires de procéder à un enlèvement le plus rapide possible de leurs achats, afin de limiter les frais de stockage qui sont à leur charge. L'entreposage des lots ne saurait engager en aucune façon la responsabilité de **La maison de vente**.

- A Paris - à l'Hôtel Drouot : les objets sont à retirer au magasinage de l'Hôtel Drouot, dont les frais sont à la charge des acheteurs.

- En dehors de Paris : tout lot vendu et, non retiré dans les 7 jours qui suit la vente, sera placé au garde-meuble. Frais à la charge de l'acquéreur.

Tout bordereau d'adjudication demeuré impayé auprès de la Maison de vente ou ayant fait l'objet d'un retard de paiement est susceptible d'inscription au Fichier des restrictions d'accès aux ventes aux enchères (« Fichier TEMIS ») mis en œuvre par la société CPM, société anonyme à directeur ayant son siège social sis à (75009) Paris, 37 rue de Châteaudun, immatriculé au registre du commerce et des sociétés de Paris sous le numéro 437 868 425.

À défaut de paiement par l'adjudicataire, après mise en demeure restée infructueuse, le bien est remis en vente à la demande du vendeur sur folle enchère d'adjudicataire défaillant ; si le vendeur ne formule pas cette demande dans un délai d'un mois à compter de l'adjudication, la vente est résolue de plein droit, sans préjudice de dommages-intérêts dus par l'adjudicataire défaillant.

En outre, **La maison de vente** se réserve de réclamer à l'adjudicataire défaillant, à son choix :

- des intérêts au taux légal majoré de cinq points.

- le remboursement des coûts supplémentaires engendrés par sa défaillance,

- le paiement de la différence entre le prix d'adjudication initial et le prix d'adjudication sur folle enchère s'il est inférieur, ainsi que les coûts générés par les nouvelles enchères.

- **La maison de vente** se réserve également de procéder à toute compensation avec des sommes dues à l'adjudicataire défaillant. **La maison de vente** se réserve d'exclure de ses ventes futures, tout adjudicataire qui aura été défaillant ou qui n'aura pas respecté les présentes conditions générales d'achat.

## 6 - PROPRIÉTÉ INTELLECTUELLE - REPRODUCTION DES ŒUVRES

**La maison de vente** est propriétaire du droit de reproduction de leur catalogue. Toute reproduction de celui-ci est interdite et constitue une contrefaçon à son préjudice.

En outre **La maison de vente** dispose d'une dérogation légale lui permettant de reproduire dans son catalogue les œuvres mises en vente, alors même que le droit de reproduction ne serait pas tombé dans le domaine public.

Toute reproduction du catalogue de **La maison de vente** peut donc constituer une reproduction illicite d'une œuvre exposant son auteur à des poursuites en contre-façon par le titulaire des droits sur l'œuvre.

La vente d'une œuvre n'emporte pas au profit de son propriétaire le droit de reproduction et de représentation de l'œuvre.

## 7 - INDÉPENDANCE DES DISPOSITIONS

Les dispositions des présentes conditions générales d'achat sont indépendantes les unes des autres. La nullité de quelque disposition ne saurait entraîner l'inapplicabilité des autres.

## 8 - COMPÉTENCES LÉGISLATIVE ET JURIDICTIONNELLE

La loi française seule régit les présentes conditions générales d'achat. Toute contestation relative à leur existence, leur validité, leur opposabilité à tout enchérisseur et acquéreur, et à leur exécution sera tranchée par le tribunal compétent du ressort de Paris (France).



# CALENDRIER DES VENTES 2024

## PARIS

- Vendredi 22 novembre Dessins, Tableaux et Sculptures - Pendules
- Jeudi 28 novembre Art Populaire
- Jeudi 5 décembre Arts d'Asie
- Jeudi 12 décembre Mobilier & Objets d'art - Bijoux - Orfèvrerie
- Lundi 9 décembre Arts premiers - Bijoux ethniques - Art Contemporain Africain

## LYON

- Vendredi 8 novembre Instruments de musique
- Vendredi 15 novembre Armes - Militaria #21
- Samedi 23 novembre Mobilier & Objets d'art
- Lundi 25 novembre Tableaux anciens et modernes
- Mardi 26 novembre Bijoux anciens et modernes
- Jeudi 28 novembre Livres anciens et modernes
- Mercredi 4 décembre Poupées et jouets
- Vendredi 6 décembre Minéraux #25
- Mercredi 11 décembre Montagne - Art populaire #11
- Mercredi 18 décembre Arts d'Asie
- Lundi 10 février Histoire postale

## MARSEILLE

- Jeudi 28 novembre Luxe, mode et vintage
- Jeudi 5 décembre Armes - Militaria - Décorations #21
- Jeudi 12 décembre Vins et Spiritueux
- Jeudi 19 décembre Livres anciens et modernes
- Jeudi 23 janvier Histoire postale

Pour joindre des lots à ces ventes : [estimation@debaecque.fr](mailto:estimation@debaecque.fr)





[WWW.DEBAECQUE.FR](http://WWW.DEBAECQUE.FR)

**EXPERTISES ET ESTIMATIONS GRATUITES ET CONFIDENTIELLES**

Tous les lundis sans rendez-vous d'après photos ([estimation@debaecque.fr](mailto:estimation@debaecque.fr)) ou à domicile sur rendez-vous

**PARIS VI** - 132, BOULEVARD RASPAIL - 75006 - [PARIS@DEBAECQUE.FR](mailto:PARIS@DEBAECQUE.FR)

**PARIS IX** - 10, RUE ROSSINI - 75009 - [PARIS@DEBAECQUE.FR](mailto:PARIS@DEBAECQUE.FR)

**LYON** - 70, RUE VENDÔME - 69006 - [LYON@DEBAECQUE.FR](mailto:LYON@DEBAECQUE.FR)

**MARSEILLE** - 5, RUE V. COURDOUAN - 13006 - [MARSEILLE@DEBAECQUE.FR](mailto:MARSEILLE@DEBAECQUE.FR)